



# แผนอัตรากำลัง ๓ ปี

(พ.ศ.๒๕๖๑ - ๒๕๖๓)

องค์การบริหารส่วนตำบลจางเหนือ  
อำเภอแม่เมาะ จังหวัดลำปาง

# สารบัญ

เรื่อง	หน้า
๑. หลักการและเหตุผล	๑
๒. วัตถุประสงค์	๑
๓. ขอบเขตและแนวทางในการจัดทำแผนอัตรากำลัง ๓ ปี	๒
๔. สภาพปัญหา ความต้องการของประชาชนในเขตพื้นที่องค์กรปกครองส่วนท้องถิ่น	๒
๕. ภารกิจ อำนาจหน้าที่ขององค์กรปกครองส่วนท้องถิ่น	๔
๖. ภารกิจหลัก และภารกิจรอง	๙
๗. สรุปปัญหาและแนวทางในการบริหารงานบุคคล	๑๐
๘. โครงสร้างการกำหนดตำแหน่ง	๑๓
๙. ภาระค่าใช้จ่ายเกี่ยวกับเงินเดือนและประโยชน์ตอบแทนอื่น	๒๐
๑๐. แผนภูมิโครงสร้างการแบ่งส่วนราชการตามแผนอัตรากำลัง ๓ ปี	๒๔
๑๑. บัญชีแสดงจัดคนลงสู่ตำแหน่งและการกำหนดเลขที่ตำแหน่งในส่วนราชการ	๓๔
๑๒. ประกาศคุณธรรม จริยธรรมของพนักงานส่วนตำบล หรือพนักงานส่วนท้องถิ่น	๓๗
ภาคผนวก	
• คำสั่งองค์การบริหารส่วนตำบลจางเหนือ เรื่องแต่งตั้งคณะกรรมการจัดทำแผนอัตรากำลัง ๓ ปี พ.ศ. ๒๕๖๑-๒๕๖๓	
• บันทึกข้อความเชิญประชุม	
• บันทึกรายงานการประชุมคณะกรรมการ	
• ตารางสรุปจำนวนบุคลากร	
• บัญชีแสดงรายได้ไม่รวมเงินอุดหนุน	

\*\*\*\*\*

## ๑. หลักการและเหตุผล

๑.๑ คณะกรรมการกลางพนักงานส่วนตำบล (ก.อบต.) ได้มีประกาศ เรื่อง มาตรฐานทั่วไปเกี่ยวกับการจัดทำมาตรฐานกำหนดตำแหน่งพนักงานส่วนตำบล หรือพนักงานส่วนท้องถิ่น พ.ศ. ๒๕๕๘ และเรื่อง มาตรฐานทั่วไปเกี่ยวกับโครงสร้างส่วนราชการและระดับตำแหน่งขององค์กรปกครองส่วนท้องถิ่น พ.ศ. ๒๕๕๘ จึงต้องมีการปรับปรุงแผนอัตรากำลังในรายการต่างๆ ที่เกี่ยวข้อง

๑.๒ ประกาศคณะกรรมการกลางพนักงานส่วนตำบล (ก.อบต.) เรื่อง มาตรฐานทั่วไปเกี่ยวกับอัตราตำแหน่งกำหนดให้คณะกรรมการพนักงานส่วนตำบลจังหวัด (ก.อบต.จังหวัด) กำหนดตำแหน่งพนักงานส่วนตำบล หรือพนักงานส่วนท้องถิ่น ว่าจะมีตำแหน่งใด ระดับใด อยู่ในส่วนราชการใด จำนวนเท่าใด ให้คำนึงถึงภาระหน้าที่ความรับผิดชอบ ลักษณะงานที่ต้องปฏิบัติ ความยาก ปริมาณและคุณภาพของงาน ตลอดจนทั้งภาระค่าใช้จ่ายขององค์การบริหารส่วนตำบลจางเหนือที่จะต้องจ่ายในด้านบุคคล โดยให้องค์การบริหารส่วนตำบลจางเหนือจัดทำแผนอัตรากำลังของพนักงานส่วนตำบล หรือพนักงานส่วนท้องถิ่น เพื่อใช้ในการกำหนดตำแหน่งโดยความเห็นชอบของคณะกรรมการพนักงานส่วนตำบล หรือพนักงานส่วนท้องถิ่น (ก.จังหวัด) ทั้งนี้ ให้เป็นไปตามหลักเกณฑ์ และวิธีการที่คณะกรรมการกลางพนักงานส่วนตำบล หรือพนักงานส่วนท้องถิ่น (ก.กลาง) กำหนด

๑.๓ คณะกรรมการกลางพนักงานส่วนตำบล (ก.อบต.) ได้มีมติเห็นชอบประกาศการกำหนดตำแหน่งพนักงานส่วนตำบล หรือพนักงานส่วนท้องถิ่น โดยกำหนดแนวทางให้องค์การบริหารส่วนตำบลจางเหนือจัดทำแผนอัตรากำลังขององค์กรปกครองส่วนท้องถิ่น เพื่อเป็นกรอบในการกำหนดตำแหน่งและการใช้ตำแหน่งพนักงานส่วนตำบล หรือพนักงานส่วนท้องถิ่น โดยเสนอให้คณะกรรมการพนักงานส่วนตำบล หรือพนักงานส่วนท้องถิ่น (ก.จังหวัด) พิจารณาให้ความเห็นชอบ โดยกำหนดให้องค์การบริหารส่วนตำบลจางเหนือแต่งตั้งคณะกรรมการจัดทำแผนอัตรากำลัง วิเคราะห์อำนาจหน้าที่และภารกิจขององค์การบริหารส่วนตำบลจางเหนือวิเคราะห์ความต้องการกำลังคน วิเคราะห์การวางแผนการใช้กำลังคน จัดทำกรอบอัตรากำลัง และกำหนดหลักเกณฑ์และเงื่อนไข ในการกำหนดตำแหน่งพนักงานส่วนตำบล หรือพนักงานส่วนท้องถิ่นตามแผนอัตรากำลัง ๓ ปี

๑.๔ ตามประกาศกำหนดหลักเกณฑ์การจัดทำแผนอัตรากำลังพนักงานส่วนตำบลของคณะกรรมการกลางพนักงานส่วนตำบล ลงวันที่ ๒๐ พฤศจิกายน ๒๕๕๕ ข้อ ๑ และประกาศคณะกรรมการพนักงานส่วนตำบล (ก.อบต.) จังหวัดลำปาง เรื่อง หลักเกณฑ์และเงื่อนไขเกี่ยวกับการบริหารงานบุคคลของพนักงานส่วนตำบล ลงวันที่ ๒๐ พฤศจิกายน ๒๕๕๕ ข้อ ๑๕ และหนังสือที่ ลป ๐๐๒.๓๒/ว ๑๗๘๑๐ ลงวันที่ ๑๘ กรกฎาคม ๒๕๖๐

๑.๕ จากหลักการและเหตุผลดังกล่าว องค์การบริหารส่วนตำบลจางเหนือ อำเภอแม่เมาะ จังหวัดลำปาง จึงได้จัดทำแผนอัตรากำลัง ๓ ปี (พ.ศ.๒๕๖๑-๒๕๖๓)

## ๒. วัตถุประสงค์

๒.๑ เพื่อให้องค์การบริหารส่วนตำบลจางเหนือมีโครงสร้างการแบ่งงานและระบบงานที่เหมาะสม ไม่ซ้ำซ้อน

๒.๒ เพื่อให้องค์การบริหารส่วนตำบลจางเหนือ มีการกำหนดตำแหน่งการจัดอัตรากำลัง โครงสร้างให้เหมาะสมกับอำนาจหน้าที่ขององค์การบริหารส่วนตำบลจางเหนือ ตามกฎหมายจัดตั้งองค์กรปกครองส่วนท้องถิ่นแต่ละประเภท และตามพระราชบัญญัติกำหนดแผนและขั้นตอนการกระจายอำนาจให้องค์กรปกครองส่วนท้องถิ่น พ.ศ. ๒๕๔๒

๒.๓ เพื่อให้ประกาศคณะกรรมการพนักงานส่วนตำบล จังหวัดลำปาง(ก.อบต.จ.ลำปาง) สามารถตรวจสอบการกำหนดตำแหน่งและการใช้ตำแหน่งพนักงานส่วนตำบล หรือพนักงานส่วนท้องถิ่นว่าถูกต้องเหมาะสมหรือไม่

๒.๔ เพื่อเป็นแนวทางในการดำเนินการวางแผนการใช้อัตรากำลังการพัฒนาบุคลากรขององค์การบริหารส่วนตำบลจางเหนือ

๒.๕ เพื่อให้องค์การบริหารส่วนตำบลจางเหนือ สามารถวางแผนอัตรากำลัง ในการบรรจุแต่งตั้งพนักงานส่วนตำบล เพื่อให้การบริหารงาน ขององค์การบริหารส่วนตำบลจางเหนือเกิดประโยชน์ต่อประชาชนเกิดผลสัมฤทธิ์ ต่อภารกิจตามอำนาจหน้าที่ มีประสิทธิภาพ มีความคุ้มค่า สามารถลดขั้นตอนการปฏิบัติงาน มีการลดภารกิจและยุบเลิกหน่วยงานที่ไม่จำเป็นการปฏิบัติภารกิจ สามารถตอบสนองความต้องการของประชาชนได้เป็นอย่างดี

๒.๖ เพื่อให้องค์การปกครองส่วนท้องถิ่น สามารถควบคุมภาระค่าใช้จ่ายด้านการบริหารงานบุคคลให้เป็นไปตามที่กฎหมายกำหนด

### ๓. ขอบเขตและแนวทางในการจัดทำแผนอัตรากำลัง ๓ ปี

ด้วยองค์การบริหารส่วนตำบลจางเหนือ ได้ออกคำสั่ง ที่ ๑๔๕/๒๕๖๐ เรื่อง แต่งตั้งคณะกรรมการจัดทำแผนอัตรากำลัง ๓ ปี ลงวันที่ ๒๗ กรกฎาคม ๒๕๖๐ ประกอบด้วยนายกองค์การบริหารส่วนตำบลเป็นประธาน ปลัดองค์การบริหารส่วนตำบล และหัวหน้าส่วนราชการเป็นกรรมการ และมีพนักงานส่วนตำบล เป็นเลขานุการ จัดทำแผนอัตรากำลัง ๓ ปี โดยมีขอบเขตเนื้อหาครอบคลุมในเรื่องต่างๆ

๓.๑ วิเคราะห์ภารกิจ อำนาจหน้าที่ความรับผิดชอบขององค์การบริหารส่วนตำบลจางเหนือ ตามพระราชบัญญัติสภาตำบลและองค์การบริหารส่วนตำบล พ.ศ.๒๕๓๗ และที่แก้ไขเพิ่มเติมจนถึงปัจจุบัน และตามพระราชบัญญัติกำหนดแผนและขั้นตอนการกระจายอำนาจให้องค์กรปกครองส่วนท้องถิ่น พ.ศ. ๒๕๔๒ ตลอดจนกฎหมายอื่น ให้สอดคล้องกับแผนพัฒนาเศรษฐกิจและสังคมแห่งชาติ ยุทธศาสตร์การพัฒนาจังหวัด แผนพัฒนาตำบล นโยบายของรัฐบาล นโยบายของผู้บริหารองค์การบริหารส่วนตำบลจางเหนือ และสภาพปัญหาในเขตพื้นที่ตำบลจางเหนือ

๓.๒ กำหนดโครงสร้างการแบ่งส่วนราชการภายในและการจัดระบบงาน เพื่อรองรับภารกิจตามหน้าที่ความรับผิดชอบ ให้สามารถแก้ปัญหาของตำบลจางเหนือได้อย่างมีประสิทธิภาพ

๓.๓ กำหนดตำแหน่งในสายงานต่างๆ จำนวนตำแหน่งให้เหมาะสมกับภาระหน้าที่ ความรับผิดชอบ ปริมาณงานและคุณภาพของงาน รวมทั้งสร้างความก้าวหน้าในสายอาชีพของกลุ่มงานต่าง ๆ

๓.๔ จัดทำแผนอัตรากำลัง ๓ ปี โดยภาระค่าใช้จ่ายด้านการบริหารงานบุคคลต้องไม่เกิน ร้อยละ ๔๐ ของงบประมาณรายจ่ายประจำปี

๓.๕ ให้บุคลากรได้รับการพัฒนาอย่างจริงจัง เพื่อให้บุคลากรที่มีความรู้ความสามารถนำมาประยุกต์ใช้ในการปฏิบัติหน้าที่อย่างมีประสิทธิภาพและประสิทธิผล ที่ดีเพื่อประโยชน์สุขของประชาชน

### ๔. สภาพปัญหาของพื้นที่และความต้องการของประชาชน

บริบทพื้นที่ของตำบลจางเหนือโดยสังเขปตำบลจางเหนือ อำเภอแม่เมาะ จังหวัดลำปาง ตั้งอยู่ห่างจากอำเภอแม่เมาะ ไปทางทิศตะวันออกเฉียงเหนือ ประมาณ ๔๒ กิโลเมตร และอยู่ห่างจากจังหวัดลำปาง ประมาณ ๘๐ กิโลเมตร โดยมีลักษณะภูมิประเทศของตำบลจางเหนือ มีลักษณะเป็นที่ราบสูงแถบเชิงเขาตอยหม่นสูง ดอยผาขาว หมู่ที่ ๔ และ หมู่ที่ ๕ เป็นพื้นที่อยู่ในเขตป่าสงวนแห่งชาติ ป่าแม่จาง (ตอนบน) และมีป่าละเมาะบางส่วน โดยมีแหล่งน้ำธรรมชาติที่สำคัญ เช่น ห้วยแม่หาด ห้วยแม่ตีบ ห้วยแม่ฝายน เป็นต้น ตำบลจางเหนือมีพื้นที่ประมาณ ๓๘๔ ตารางกิโลเมตร หรือประมาณร้อยละ ๔๔.๖๓ ของพื้นที่ อำเภอแม่เมาะ (อำเภอแม่เมาะ มีพื้นที่ประมาณ ๘๖๐.๔๔ ตารางกิโลเมตร) ตำบลจางเหนือ ประกอบด้วยจำนวนหมู่บ้าน ๗ หมู่บ้าน โดย ๗ หมู่บ้านเป็นคนไทยพื้นราบและ และภูเขาเผ่าอาข่าบางส่วนของบ้านทาน หมู่ ๔ องค์การบริหารส่วนตำบลจางเหนือ ได้วิเคราะห์สภาพปัญหาในเขตพื้นที่ตำบลดังนี้

๔.๑ ด้านโครงสร้างพื้นฐาน เส้นทางคมนาคมภายในตำบล และหมู่บ้านยังไม่อยู่ในมาตรฐานที่ควรจะเป็น ด้านการคมนาคมถนน, สะพาน หลายพื้นที่ยังคงเป็นดินลูกรัง มีสภาพเป็นหลุม บ่อ ฤดูฝนมีน้ำท่วมขัง สะพานชำรุด และมีความกว้างไม่พอ. ไฟฟ้าสาธารณะยังมีปริมาณน้อยไม่เพียงพอกับความต้องการของประชาชนในตำบล

ไฟฟ้าทาง , ไฟกึ่งถนนในซอยแต่ละหมู่บ้านบางช่วง ตอนกลางคืนมืดไม่ปลอดภัย. ไฟฟ้าบริการไม่ทั่วถึง บ้านเรือนสถานภาพงานกิจพื้นที่เกษตร บางพื้นที่จำเป็นต้องใช้ไฟฟ้า แต่ยังไม่ทั่วถึง ไม่มีการจัดระบบผังเมืองเพื่อการพัฒนาพื้นที่หมู่บ้าน ตำบล รวมถึงการจัดให้บริการสาธารณสุข ปลอดภัย การระบายน้ำถนนในหมู่บ้านไม่มีร่องระบายน้ำ ทำให้น้ำฝนล้นท่วมบ้านเรือน และพื้นที่ทำการเกษตร. หมู่ ๑-๗ .ไม่มีการจัดระบบที่สาธารณะที่ชัดเจน ระบบประปาบริโภคและน้ำเพื่อการเกษตรน้ำไม่เพียงพอต่อความต้องการ เช่น ม. ๔ บ้านทาน มีราษฎรบางส่วนที่ไม่มีน้ำประปาใช้ และ ม.๕ บ้านวังตม ระบบประปาไม่ทั่วถึง นอกจากนี้ส่วนใหญ่ยังเดือดร้อน น้ำเพื่อการเกษตร

**๔.๒ ด้านส่งเสริมคุณภาพชีวิต** ด้านสังคม ขาดการส่งเสริมการนันทนาการของประชาชน ขาดสถานที่ทำกิจกรรมเพื่อสังคมมีสภาพชำรุด เช่น ศูนย์ ศ.ส.ม.ช. , ลานกีฬา ..สถานศึกษามีความไม่เท่าเทียมกันทำให้เยาวชนหันไปเรียนโรงเรียนในเมืองที่มีชื่อเสียงมากขึ้น การสนับสนุนการศึกษา ขาดแหล่งความรู้,อุปกรณ์และสื่อการเรียนการสอน เด็กและเยาวชนไม่มีสถานที่ทำกิจกรรมร่วมกัน. การสาธารณสุขและอนามัย ปัญหาทางไกลสถานพยาบาลขนาดใหญ่และทันสมัย ปัญหามลพิษสถานที่ออกกำลังกายสาธารณะไม่เพียงพอ ปัญหาโรคติดต่อ ปัญหาการขาดความรู้ในเรื่องสุขภาพและการป้องกันโรค ระบบกำจัดขยะหลายหมู่บ้านยังทิ้งขยะไม่เป็นที่ ไม่มีการคัดแยกขยะ มีการร้องเรียนเกี่ยวกับกลิ่นที่ไม่พึงประสงค์จากการเล่นสัตว์

**๔.๓ ด้านการจัดระเบียบชุมชน สังคม และการรักษาความสงบเรียบร้อย** ปัญหายาเสพติดระบาดปัญหาการติดยาเสพติดมีการเสพ การค้ายาเสพติดอย่างกว้างขวางส่งผลให้เยาวชนติดยาเพิ่มขึ้นปัญหาความปลอดภัยของชีวิตและทรัพย์สิน เกิดภัยสาธารณะบ่อยครั้ง เช่น น้ำป่าไหลหลากท่วมพื้นที่การเกษตร ลมพัดแรงทำให้บ้านเรือนได้รับความเสียหาย

**๔.๔ ด้านการวางแผน การส่งเสริมการลงทุน พาณิชยกรรมและการท่องเที่ยว** ประชาชนบางส่วนว่างงานรายได้ต่ำชาวบ้านว่างงานหลังฤดูเก็บเกี่ยว รายได้ไม่เพียงพอแก่การยังชีพ ขาดทักษะความรู้การประกอบอาชีพกิจกรรมอบรม ส่งเสริมอาชีพ อุปกรณ์ต่างๆ .ปัจจัยการผลิตมีราคาแพงร้านค้าในตำบลมีน้อย ราคาสินค้าประเภทปัจจัยการผลิต เช่น ปุ๋ย ยา ฮอร์โมน ต่างๆ มีราคาค่อนข้างผูกขาด .ราคาพืชผลการเกษตรตกต่ำผลผลิตเกษตรเกินความต้องการ ขาดตลาดรองรับ ขาดอำนาจต่อรอง .ผลผลิตทางการเกษตรมีคุณภาพต่ำอัตราผลผลิตต่อพื้นที่ต่ำ เนื่องจากเกษตรกรขาดความรู้เชิงวิชาการเกษตร ดินเสื่อมโทรม ไม่ได้รับการปรับปรุง ขาดเทคนิควิธีการที่เหมาะสม แรงงานยังขาดการพัฒนาด้านทักษะด้านฝีมือปัญหาความล้มเหลวในการรวมกลุ่มของกลุ่มอาชีพต่าง ๆ การท่องเที่ยวสถานที่ท่องเที่ยวตามธรรมชาติในพื้นที่ไม่ได้รับการพัฒนาเท่าที่ควร ขาดการประชาสัมพันธ์ในเรื่องการส่งเสริมการท่องเที่ยวแหล่งเที่ยวไม่ได้รับการฟื้นฟู ดูแล ทำให้นักท่องเที่ยวน้อยลง

**๔.๕ ด้านการบริหารจัดการและการอนุรักษ์ทรัพยากรธรรมชาติและสิ่งแวดล้อม** การทำลายทรัพยากรธรรมชาติและสิ่งแวดล้อมมีการตัดไม้ทำลายป่า บุกรุกพื้นที่ป่าเพื่อทำไร่ซึ่งให้ผลตอบแทนการผลิตต่ำ รวมถึงการบุกรุกที่สาธารณะ ปัญหาการขาดแคลนแหล่งน้ำขนาดใหญ่เพื่อใช้ในการเกษตรไม่เพียงพอปัญหาการขาดแคลนน้ำอุปโภค-บริโภค ไม่เพียงพอปัญหาการขาดแคลนแหล่งน้ำ เพื่อดำเนินการประปาหมู่บ้านรวมถึงระบบประปาหมู่บ้านยังไม่ได้มาตรฐานเพื่อการอุปโภคบริโภค

**๔.๖ ด้านการศาสนา ศิลปวัฒนธรรม จารีตประเพณี และภูมิปัญญาท้องถิ่น** ด้านการศึกษาศาสนา และวัฒนธรรม ประชาชนต้องการให้ช่วยกันอนุรักษ์ศิลปวัฒนธรรม จารีตประเพณีและภูมิปัญญาท้องถิ่น ขาดการส่งเสริมภูมิปัญญาท้องถิ่น การที่วัดถุนิยมเข้ามาครอบงำสังคม ทำให้เกิดความวุ่นวายในสังคม โดยเฉพาะวัยรุ่นสร้างค่านิยม/รับค่านิยมที่ผิดๆ จากสื่อออนไลน์ต่างๆและมีแนวโน้มรุนแรงมากขึ้น ทำให้เกิดความเสื่อมทางศิลปวัฒนธรรมและภูมิปัญญาท้องถิ่นถูกละเลยไม่ให้ความสำคัญ เช่น ดนตรีพื้นบ้าน,สมุนไพรพื้นบ้าน,ข้าวแคบ และหัตถกรรมต่างๆ เด็ก สตรี คนชรา และผู้ด้อยโอกาส ไม่ได้รับการดูแลอย่างทั่วถึง

**๔.๗ ด้านการบริหารจัดการและการสนับสนุนการปฏิบัติภารกิจของส่วนราชการและองค์กรปกครองส่วนท้องถิ่น** ด้านการบริหาร เจ้าหน้าที่ยังขาดความรู้ความเข้าใจในเรื่องของระเบียบ กฎหมาย เท่าที่ควร เครื่องมือ เครื่องใช้ เทคโนโลยีในการทำงานมีไม่เพียงพอและไม่ทันสมัย การขาดความรู้เรื่องของระเบียบ

กฎหมาย อีกทั้ง เครื่องมือ เครื่องใช้ เทคโนโลยีในการทำงานมีไม่เพียงพอและไม่ทันสมัย ทำให้เกิดอุปสรรคในการดำเนินงานเป็นอย่างยิ่งพื้นที่ในเขต อบต.มีปัญหาที่จะต้องแก้ไขอยู่เป็นจำนวนมาก แต่พื้นที่ส่วนใหญ่ขององค์การบริหารส่วนตำบล อยู่ในเขตพื้นที่ป่าสงวนประชาชนมีความต้องการซึ่งความต้องการดังกล่าวมีเป็นจำนวนมาก แต่ไม่สามารถดำเนินการได้ ระดับการมีส่วนร่วมต่ำ ประชาชนยังไม่เข้าใจขอบเขตอำนาจหน้าที่ของ อบต. ที่จะสามารถดำเนินการได้ การดำเนินโครงการต่างๆ ขาดการติดตามและประเมินผลโครงการอย่างจริงจังและต่อเนื่อง ขาดการประชาสัมพันธ์ หรือให้ข้อมูลข่าวสารขั้นตอนในการปฏิบัติงานที่ชัดเจนให้ประชาชนทราบ ขาดการร่วมมือจากทุกฝ่ายในการพัฒนา การแก้ปัญหาหรือการวางแผนกำหนดทิศทางการพัฒนาท้องถิ่นตามโครงการต่างๆในอนาคต

## ๕. การกิจ อำนาจหน้าที่ขององค์กรปกครองส่วนท้องถิ่น

การพัฒนาท้องถิ่นขององค์การบริหารส่วนตำบลจางเหนือ นั้น เป็นการสร้างความเข้มแข็งของชุมชนในการร่วมคิดร่วมแก้ไขปัญหา ร่วมสร้างร่วมส่งเสริมความเข้มแข็งของชุมชน ในเขตพื้นที่ขององค์การบริหารส่วนตำบลจางเหนือ โดยยึดหลักการมีส่วนร่วมในการพัฒนาท้องถิ่นทุกด้าน ซึ่งการพัฒนาองค์การบริหารส่วนตำบลจางเหนือ จะมีความสมบูรณ์ได้จำเป็นต้องอาศัยความร่วมมือของชุมชน ชุมชนจะต้องมีความตระหนักแก้ไขปัญหา และมีความเข้าใจแนวทางแก้ไขปัญหาร่วมกันอย่างจริงจัง องค์การบริหารส่วนตำบลจางเหนือ ยังได้เน้นให้คนเป็นศูนย์กลางของการพัฒนาในทุกกลุ่มทุกวัยของประชากรนอกจากนี้ยังเน้นการส่งเสริม และสนับสนุนการศึกษาเด็กก่อนวัยเรียน และพัฒนาเยาวชนให้พร้อม ที่จะเป็นบุคลากรที่มีคุณภาพ ส่วนด้านการพัฒนาอาชีพนั้น ได้เน้นพัฒนาเศรษฐกิจชุมชนแบบพึ่งตนเองและยังจัดตั้งเศรษฐกิจแบบพอเพียงโดยส่วนรวม

การวิเคราะห์ภารกิจ อำนาจหน้าที่ตามพระราชบัญญัติสภาตำบลและองค์การบริหารส่วนตำบล พ.ศ. ๒๕๓๗ และที่แก้ไขเพิ่มเติมจนถึงปัจจุบัน ตามพระราชบัญญัติกำหนดแผนและขั้นตอนการกระจายอำนาจให้องค์กรปกครองส่วนท้องถิ่น พ.ศ. ๒๕๔๒ และ พระราชกฤษฎีกา ว่าด้วยหลักเกณฑ์และวิธีการบริหารบ้านเมืองที่ดี พ.ศ. ๒๕๔๖ ตลอดจนกฎหมายอื่นที่เกี่ยวข้องนั้น แนวทางการวิเคราะห์ที่ได้ใช้เทคนิค SWOT ทั้งนี้เพื่อให้ทราบว่าองค์การบริหารส่วนตำบลมีอำนาจหน้าที่ในการดำเนินการแก้ไขปัญหาในเขตพื้นที่ให้ตรงกับความต้องการของประชาชนได้อย่างไร โดยวิเคราะห์จุดแข็ง จุดอ่อนโอกาส และปัญหาอุปสรรค

ในการดำเนินการตามภารกิจตามภารกิจตามผลของการวิเคราะห์ SWOT องค์การบริหารส่วนตำบลจางเหนือกำหนดวิธีการดำเนินการตามภารกิจสอดคล้องกับแผนพัฒนาเศรษฐกิจและสังคมแห่งชาติ แผนพัฒนาจังหวัด แผนพัฒนาอำเภอ แผนพัฒนาตำบล นโยบายของรัฐบาล และนโยบายของผู้บริหารท้องถิ่น ทั้งนี้ สามารถกำหนดแบ่งภารกิจได้เป็น ๗ ด้าน ซึ่งภารกิจดังกล่าวถูกกำหนดอยู่ในพระราชบัญญัติสภาตำบลและองค์การบริหารส่วนตำบล พ.ศ. ๒๕๓๗ และที่แก้ไขเพิ่มเติมจนถึงปัจจุบัน และตามพระราชบัญญัติกำหนดแผนและขั้นตอนการกระจายอำนาจให้องค์กรปกครองส่วนท้องถิ่น พ.ศ. ๒๕๔๒ และ พระราชกฤษฎีกา ว่าด้วยหลักเกณฑ์และวิธีการบริหารบ้านเมืองที่ดี พ.ศ. ๒๕๔๖

### ๕.๑ ด้านโครงสร้างพื้นฐาน มีภารกิจที่เกี่ยวข้อง ดังนี้

- การพัฒนาเส้นทางคมนาคมและการขนส่ง
- การจัดให้มีและการบำรุงทางน้ำและทางบก
- การจัดให้มีและบำรุงทางระบายน้ำให้มีประสิทธิภาพเพื่อแก้ไขปัญหาน้ำท่วม
- การจัดให้มีน้ำสะอาดหรือการประปา แหล่งน้ำเพื่อการเกษตร การอุปโภคบริโภค ให้สามารถใช้งานได้

เพียงพอตลอดปี

- การจัดให้มีและการบำรุงการไฟฟ้าหรือแสงสว่างโดยสนับสนุนให้มีการขยายเขตไฟฟ้า
- ให้มีการบริการอย่างทั่วถึงรวมทั้งปรับปรุงระบบไฟฟ้าส่องสว่างให้ทั่วถึงทุกหมู่บ้านในตำบล

**๕.๒ ด้านส่งเสริมคุณภาพชีวิต มีภารกิจที่เกี่ยวข้อง ดังนี้**

- การจัดการศึกษา
- การสนับสนุนด้านการสาธารณสุขขั้นพื้นฐาน การรักษาพยาบาล การป้องกัน และควบคุมโรคติดต่อ
- การสังคมสงเคราะห์ และการพัฒนาคุณภาพชีวิตเด็ก สตรี คนชราและผู้ด้อยโอกาส
- การรักษาความสะอาดของถนน ทางเดิน และที่สาธารณะ
- การบำรุงและส่งเสริมอาชีพให้แก่ราษฎร
- การส่งเสริมสนับสนุนให้มีสถานที่ออกกำลังกายและฝึกซ้อมกีฬาทุกหมู่บ้าน
- การส่งเสริมและสนับสนุนการอนุรักษ์ศิลปวัฒนธรรมและประเพณีท้องถิ่น
- การส่งเสริมและสนับสนุนการจัดงานวันสำคัญของชาติและวันสำคัญทางศาสนาตามนโยบายของรัฐบาล

**๕.๓ ด้านการจัดระเบียบชุมชน สังคม และการรักษาความสงบเรียบร้อย มีภารกิจที่เกี่ยวข้อง ดังนี้**

- การส่งเสริมประชาธิปไตย ความเสมอภาค และสิทธิเสรีภาพของประชาชน
- การป้องกันและบรรเทาสาธารณภัย
- การจัดให้มี ฝอพย เพื่อดูแลรักษาความสงบเรียบร้อย ความปลอดภัย ในเขตพื้นที่ตำบลจางเหนือ
- การกำหนดแนวเขตการรักษาความปลอดภัยในชีวิตและทรัพย์สินโดยให้ประชาชนมีส่วนร่วมและ - ความความร่วมมือจากหน่วยงานที่เกี่ยวข้อง
- การส่งเสริมให้มีการจัดตั้งศูนย์บรรเทาสาธารณภัยหรือศูนย์กู้ชีพให้สามารถบริการประชาชนได้จ -๗-๒๔ ชั่วโมง

**๕.๔ ด้านการวางแผน การส่งเสริมการลงทุน พาณิชยกรรมและการท่องเที่ยว มีภารกิจที่เกี่ยวข้อง ดังนี้**

- การจัดทำแผนพัฒนาองค์การบริหารส่วนตำบล และประสานการจัดทำแผนพัฒนา
- จังหวัดตามระเบียบที่คณะรัฐมนตรีกำหนด
- สนับสนุนให้มีการพัฒนาแหล่งท่องเที่ยวตามธรรมชาติอื่น ๆ ให้เป็นแหล่งท่องเที่ยว ในเขตตำบลจางเหนือ
- การพัฒนาป่าไม้ชุมชนเขาชงโค และพื้นที่อื่นในเขตองค์การบริหารส่วนตำบลจางเหนือให้เป็นแหล่งท่องเที่ยว

จางเหนือ การพาณิชย์ การส่งเสริมการลงทุนและการทำกิจกรรมไม่ว่าจะดำเนินการเองหรือร่วมกับบุคคลอื่นหรือจากสหการ

**๕.๕ ด้านการบริหารจัดการและการอนุรักษ์ทรัพยากรธรรมชาติและสิ่งแวดล้อม มีภารกิจที่เกี่ยวข้อง**

ดังนี้

- การคุ้มครอง ดูแลและบำรุงรักษาป่าไม้ ที่ดิน ทรัพยากรธรรมชาติและสิ่งแวดล้อม
- การจัดตั้งและการดูแลระบบบำบัดน้ำเสียรวม
- การปรับปรุงการบริหารจัดการขยะให้สามารถดำเนินการให้ถูกสุขลักษณะอย่างทั่วถึงและเหมาะสม
- การรณรงค์สร้างจิตสำนึกแก่ประชาชนในการดูแลรักษาธรรมชาติและสิ่งแวดล้อม
- การจัดการสิ่งแวดล้อมและมลพิษต่างๆ
- การสนับสนุนหมู่บ้าน และกลุ่มเกษตรกรให้นำวัสดุเหลือใช้มาแปรรูปเพื่อเพิ่มมูลค่าหรือสร้างผลิตภัณฑ์ใหม่ให้เกิดประโยชน์

**๕.๖ ด้านการศาสนา ศิลปวัฒนธรรม จารีตประเพณี และภูมิปัญญาท้องถิ่น มีภารกิจที่เกี่ยวข้อง ดังนี้**

- การจัดการศึกษา
- บำรุงรักษาศิลปะ จารีตประเพณี ภูมิปัญญาท้องถิ่น และวัฒนธรรมอันดีของท้องถิ่น
- การส่งเสริมการกีฬา จารีตประเพณี และวัฒนธรรมอันดีงามของท้องถิ่น
- การศึกษา การทำนุบำรุงศาสนา และการส่งเสริมวัฒนธรรม

### ๕.๗ ด้านการบริหารจัดการและการสนับสนุนการปฏิบัติการกิจของส่วนราชการและองค์กรปกครองส่วนท้องถิ่น มีภารกิจที่เกี่ยวข้อง ดังนี้

- สนับสนุนองค์การบริหารส่วนตำบลและองค์กรปกครองส่วนท้องถิ่นอื่นในการพัฒนาท้องถิ่น สนับสนุน หรือช่วยเหลือส่วนราชการหรือองค์กรปกครองส่วนท้องถิ่นอื่นในการพัฒนาท้องถิ่น
- ประสานและให้ความร่วมมือในการปฏิบัติหน้าที่ขององค์การบริหารส่วนตำบล และองค์กรปกครองส่วนท้องถิ่นอื่น
- การแบ่งสรรเงินซึ่งตามกฎหมายจะต้องแบ่งให้แก่องค์การบริหารส่วนตำบลและองค์กรปกครองส่วนท้องถิ่นอื่น
- การให้บริการแก่เอกชน ส่วนราชการ หน่วยงานของรัฐ รัฐวิสาหกิจ หรือองค์กรปกครองส่วนท้องถิ่นอื่น

#### การวิเคราะห์ศักยภาพ

เพื่อประเมินสภาพการพัฒนาในปัจจุบัน และโอกาสในการพัฒนาในอนาคตขององค์การบริหารส่วนตำบล งามเหนือ เป็นการประเมินถึงโอกาสและภาวะคุกคามหรือข้อจำกัดอันเป็นสภาวะแวดล้อมภายนอกที่มีผลต่อการพัฒนาท้องถิ่น รวมถึงจุดแข็งและจุดอ่อนของท้องถิ่น อันเป็นสภาวะแวดล้อมภายในขององค์กรปกครองส่วนท้องถิ่น โดยใช้เทคนิคการ SWOT analysis เพื่อพิจารณาศักยภาพการพัฒนาของแต่ละยุทธศาสตร์ โดยกำหนดค่าการให้คะแนน เป็น ๔ ระดับในแต่ละด้านดังนี้

ด้าน	มาก	ปานกลาง	น้อย	ไม่มี
จุดแข็ง	๓	๒	๑	๐
จุดอ่อน	-๓	-๒	-๑	๐
โอกาส	๓	๒	๑	๐
อุปสรรค/ข้อจำกัด	-๓	-๒	-๑	๐

#### ด้านโครงสร้างพื้นฐาน

จุดแข็ง(Strength) ด้านการบริหารจัดการและความต้องการ ประชาชนมีความต้องการ ผู้นำ ผู้บริหาร สนับสนุนแนวคิดและกำหนดนโยบายการพัฒนาในด้านโครงสร้างพื้นฐานอย่างต่อเนื่อง บุคลากร องค์กรบริหาร ส่วนตำบลงามเหนือ มีบุคลากรและอัตรากำลัง จำนวนและคุณภาพ อยู่ในระดับที่พร้อมที่จะดำเนินการตามนโยบาย การบริหารงานงบประมาณ ต้นทุนการดำเนินงานด้านโครงสร้างพื้นฐาน โดยเฉลี่ยอยู่ในระดับที่ไม่สูงมาก เทคนิค การทำงาน ส่วนมาก เป็นงานที่ไม่ต้องใช้เทคนิคและวิธีการทำงานในระดับสูง

จุดอ่อน(Weakness=W) .โครงการเกินศักยภาพหรือโครงการใหญ่ ต้องใช้งบประมาณสูงขององค์การบริหาร ส่วนตำบลงามเหนือไม่สามารถดำเนินโครงการได้

โอกาส(Opportunity=O) .นโยบายรัฐบาล ให้การสนับสนุนการดำเนินงานของท้องถิ่น ไม่ว่าจะเป็นด้านโครงสร้าง พื้นฐาน ระบบสาธารณสุขภาค สาธารณูปการ เป็นต้น .พระราชบัญญัติกำหนดแผนและขั้นตอนการกระจายอำนาจให้แก่องค์กร ปกครองส่วนท้องถิ่น กำหนดให้องค์การบริหารส่วนตำบล มีหน้าที่ในการจัดระบบบริการสาธารณะ เพื่อประโยชน์ของประชาชนใน ท้องถิ่น โดยที่หน่วยงานส่วนกลางและส่วนภูมิภาค ส่งเสริมและสนับสนุนการถ่ายโอนภารกิจให้แก่องค์การบริหารส่วนตำบล

อุปสรรคหรือข้อจำกัด(Threat=T) .โครงการที่ต้องใช้เทคโนโลยีสูง หรือความชำนาญเป็นพิเศษ องค์กรบริหาร ส่วนตำบลงามเหนือ ยังไม่มีความชำนาญและบุคลากร

ด้าน	มาก	ปานกลาง	น้อย	ไม่มี
จุดแข็ง	๓			
จุดอ่อน			-๑	
โอกาส		๒		
อุปสรรค/ข้อจำกัด			-๑	
รวมคะแนนศักยภาพ=๓-๑+๒-๑ =๓ คะแนน (มีศักยภาพโดยรวมมาก)				



**ด้านส่งเสริมคุณภาพชีวิต มีภารกิจที่เกี่ยวข้อง**

**จุดแข็ง(Strengths)** ด้านการบริหารจัดการ ผู้นำ ผู้บริหาร สนับสนุนแนวคิดและกำหนดนโยบายการพัฒนาในด้านการศึกษาศาสนา และวัฒนธรรมบุคลากร องค์การบริหารส่วนตำบลจางเหนือ มีบุคลากรและอัตรากำลัง จำนวนและคุณภาพ อยู่ในระดับที่พร้อมที่จะดำเนินการตามนโยบายการบริหารงานงบประมาณ ต้นทุนการดำเนินงาน โดยเฉลี่ยอยู่ในระดับที่ไม่สูง. เทคนิคการทำงาน ส่วนมาก เป็นงานที่ไม่ต้องใช้เทคนิคและวิธีการทำงานในระดับสูง

**จุดอ่อน(Weakness=W)** งานในด้านการศึกษาศาสนา และวัฒนธรรมเป็นงานที่มีภาระกิจการถ่ายโอนอย่างต่อเนื่อง.บุคลากรที่รับผิดชอบในด้านนี้ยังขาดประสบการณ์และความชำนาญ ระบบฐานข้อมูลด้านสาธารณสุขไม่ถูกต้อง ไม่ชัดเจน ประชาชนให้ข้อมูลที่คลาดเคลื่อน.ประชาชนยังขาดความสนใจและไม่มีความจริงใจหรือตั้งใจจริงในโครงการที่รัฐจัดให้ความช่วยเหลือ ยังไม่มีบุคลากรที่มีความชำนาญเฉพาะด้านมารับผิดชอบงานด้านสาธารณสุข

**โอกาส(Opportunity=O)** ยุทธศาสตร์การพัฒนาด้านการศึกษาศาสนาเป็นยุทธศาสตร์การพัฒนาระดับชาติที่รัฐบาลส่งเสริม ยุทธศาสตร์การพัฒนาด้านวัฒนธรรมเพิ่มเติมท้องถิ่นเป็นยุทธศาสตร์ที่จังหวัดลำปางให้ความสำคัญ

**อุปสรรคหรือข้อจำกัด(Threat=T)** การแก้ไขปัญหาด้านการศึกษาศาสนา วัฒนธรรม การแก้ไขปัญหาด้านสาธารณสุข เป็นงานที่ต้องอาศัยความร่วมมือจากหลายส่วนที่ต้องประสานงานกัน ถึงจะเกิดผลสัมฤทธิ์

ด้าน	มาก	ปานกลาง	น้อย	ไม่มี
จุดแข็ง	๓			
จุดอ่อน		-๒		
โอกาส	๓			
อุปสรรค/ข้อจำกัด			-๑	
รวมคะแนนศักยภาพ=๓-๒+๓-๑= ๓ คะแนน (มีศักยภาพโดยรวมมาก)				

**ด้านการจัดระเบียบชุมชน สังคม และการรักษาความสงบเรียบร้อย**

**จุดแข็ง(Strengths)** ด้านการบริหารจัดการ ผู้นำ ผู้บริหาร สนับสนุนแนวคิดและกำหนดนโยบายการพัฒนาในด้านสังคมอย่างต่อเนื่อง บุคลากร องค์การบริหารส่วนตำบลจางเหนือ มีบุคลากรและอัตรากำลัง จำนวนและคุณภาพ อยู่ในระดับที่พร้อมที่จะดำเนินการตามนโยบายการบริหารงานงบประมาณ ต้นทุนการดำเนินงาน โดยเฉลี่ยอยู่ในระดับที่ไม่สูงมาก เทคนิคการทำงาน ส่วนมาก เป็นงานที่ไม่ต้องใช้เทคนิคและวิธีการทำงานในระดับสูง

**จุดอ่อน(Weakness=W)** ระบบฐานข้อมูลด้านสังคมไม่ถูกต้อง ไม่ชัดเจน ประชาชนให้ข้อมูลที่คลาดเคลื่อน ประชาชนยังไม่สนใจและไม่มีความจริงใจหรือตั้งใจจริงในโครงการที่รัฐจัดให้ความช่วยเหลือ ยังไม่มีบุคลากรที่มีความชำนาญเฉพาะด้านมารับผิดชอบงานด้านสังคม

**โอกาส(Opportunity=O)** ยุทธศาสตร์การพัฒนาด้านสังคมเป็นยุทธศาสตร์การพัฒนาระดับชาติที่รัฐบาลส่งเสริม ยุทธศาสตร์การพัฒนาด้านสังคมเป็นยุทธศาสตร์การพัฒนาจังหวัด โอกาสที่จะได้ขอรับการสนับสนุนงบประมาณมีมาก

**อุปสรรคหรือข้อจำกัด(Threat=T)** การแก้ไขปัญหาด้านด้านสังคม เป็นงานที่ต้องอาศัยความร่วมมือจากหลายส่วนที่ต้องประสานงานกัน ถึงจะเกิดผลสัมฤทธิ์ระเบียบกฎหมายที่เกี่ยวข้อง ค่อนข้างมากทำให้การดำเนินงานไม่คล่องตัว เกิดความล่าช้าในการทำงาน ประชาชนจึงเกิดความเบื่อหน่าย

ด้าน	มาก	ปานกลาง	น้อย	ไม่มี
จุดแข็ง	๓			
จุดอ่อน		-๒		
โอกาส	๓			
อุปสรรค/ข้อจำกัด			-๒	
รวมคะแนนศักยภาพ=๓-๒+๓-๒= ๒ คะแนน (มีศักยภาพโดยรวมปานกลาง)				

**ด้านการวางแผน การส่งเสริมการลงทุน พาณิชยกรรมและการท่องเที่ยว**

**จุดแข็ง(Strength=s)** ด้านบริหารจัดการ ผู้นำ ผู้บริหาร สนับสนุนแนวคิดและกำหนดนโยบายการพัฒนาในด้านเศรษฐกิจอย่างต่อเนื่อง. บุคลากร องค์การบริหารส่วนตำบลจางเหนือ มีบุคลากรและอัตรากำลัง จำนวน และคุณภาพ อยู่ในระดับที่พร้อมที่จะดำเนินการตามนโยบายการบริหารงาน. งบประมาณ ต้นทุนการดำเนินงาน โดยเฉลี่ยอยู่ในระดับที่สูงมาก เทคนิคการทำงาน ส่วนมาก เป็นงานที่ไม่ต้องใช้เทคนิคและวิธีการทำงานในระดับสูง

**จุดอ่อน(Weakness=W)** ระบบฐานข้อมูลด้านเศรษฐกิจและความยากจนไม่ถูกต้องไม่ชัดเจนประชาชนให้ข้อมูลที่คลาดเคลื่อน

๒.ประชาชนยังไม่สนใจและยังไม่มีความจริงใจหรือตั้งใจจริงในโครงการที่รัฐจัดให้ความช่วยเหลือ

**โอกาส(Opportunity=O)** การแก้ไขปัญหาด้านเศรษฐกิจและการแก้ปัญหาความยากจนเป็นยุทธศาสตร์การพัฒนาระดับชาติที่รัฐบาลส่งเสริม

๒.การแก้ไขปัญหาด้านเศรษฐกิจและความยากจนเป็นยุทธศาสตร์การพัฒนาจังหวัดลำปาง โอกาสที่จะได้ขอรับการสนับสนุนงบประมาณมีมาก

**อุปสรรคหรือข้อจำกัด(Threat=T)** .การแก้ไขปัญหาด้านเศรษฐกิจและความยากจน เป็นงานที่ต้องอาศัยความร่วมมือจากหลายส่วนที่ต้องประสานงานกัน ถึงจะเกิดผลสัมฤทธิ์.ระเบียบกฎหมายที่เกี่ยวข้อง ค่อนข้างมากทำให้การดำเนินงานไม่คล่องตัว เกิดความล่าช้าในการทำงาน ประชาชนจึงเกิดความเบื่อหน่าย

ด้าน	มาก	ปานกลาง	น้อย	ไม่มี
จุดแข็ง	๓			
จุดอ่อน		-๒		
โอกาส	๓			
อุปสรรค/ข้อจำกัด		-๒		
รวมคะแนนศักยภาพ=๓-๒+๓-๒= ๒ คะแนน (มีศักยภาพโดยรวมปานกลาง)				

**ด้านการบริหารจัดการและการอนุรักษ์ทรัพยากรธรรมชาติและสิ่งแวดล้อม**

**จุดแข็ง(Strength=s)** .ด้านการบริหารจัดการ ผู้นำ ผู้บริหาร สนับสนุนแนวคิดและกำหนดนโยบายการพัฒนาในด้านการพัฒนาทรัพยากรธรรมชาติและสิ่งแวดล้อมอย่างต่อเนื่อง. งบประมาณ ต้นทุนการดำเนินงาน โดยเฉลี่ยอยู่ในระดับที่ไม่สูง

**จุดอ่อน(Weakness=W)** .ประชาชนยังขาดความสนใจในเรื่องการพัฒนาทรัพยากรธรรมชาติ.ประชาชนยังขาดจิตสำนึกในการอนุรักษ์ทรัพยากรธรรมชาติเพราะคิดว่าเป็นเรื่องไกลตัว

**โอกาส(Opportunity=O)** .ยุทธศาสตร์การพัฒนาด้านทรัพยากรธรรมชาติและสิ่งแวดล้อม เป็นยุทธศาสตร์การพัฒนาระดับชาติที่รัฐบาลส่งเสริม.ยุทธศาสตร์การพัฒนาด้านทรัพยากรธรรมชาติและสิ่งแวดล้อมเป็นยุทธศาสตร์การพัฒนาจังหวัดลำปาง มีโอกาสได้รับการสนับสนุนมาก

**อุปสรรคหรือข้อจำกัด(Threat=T)** ขาดการบูรณาการและการประสานงานที่ดี ในหน่วยงานที่เกี่ยวข้อง. ระดับจังหวัดยังขาดการเชื่อมโยงด้านการอนุรักษ์ทรัพยากรธรรมชาติและสิ่งแวดล้อมยังไม่ทั่วถึง

**สรุปคะแนน**

ด้าน	มาก	ปานกลาง	น้อย	ไม่มี
จุดแข็ง	๓			
จุดอ่อน		-๒		
โอกาส	๓			
อุปสรรค/ข้อจำกัด		-๒		
รวมคะแนนศักยภาพ=๓-๒+๓-๒= ๒ คะแนน (มีศักยภาพโดยรวมปานกลาง)				

## ด้านการบริหารจัดการและการสนับสนุนการปฏิบัติการกิจของส่วนราชการและองค์กรปกครองส่วนท้องถิ่น

**จุดแข็ง(Strengths)** ด้านการบริหาร ผู้นำ ผู้บริหาร สนับสนุนแนวคิดและกำหนดนโยบายการพัฒนาในด้านการเมืองการปกครอง และการบริหารจัดการอย่างต่อเนื่อง บุคลากร องค์กรบริหารส่วนตำบลจางเหนือ มีบุคลากรและอัตรากำลัง จำนวนและคุณวุฒิ อยู่ในระดับที่พร้อมที่จะดำเนินการตามนโยบายการบริหารงาน. งบประมาณ ต้นทุนการดำเนินงาน โดยเฉลี่ยอยู่ในระดับที่ไม่สูง เทคนิคการทำงาน ส่วนมาก เป็นงานที่ไม่ต้องใช้เทคนิคและวิธีการทำงานในระดับสูง

**จุดอ่อน(Weakness=W)** มีการแตกแยกในสังคม ในชุมชน แบ่งฝ่าย แบ่งสีนับวันจะรุนแรงขึ้น. ยังไม่มีบุคลากรที่มีความชำนาญเฉพาะด้านมารับผิดชอบด้านการเมืองการปกครอง

**โอกาส(Opportunity=O)** . การส่งเสริมการปรองดองหรือการพัฒนาด้านการเมือง การปกครองเป็นยุทธศาสตร์ การพัฒนาระดับชาติที่รัฐบาลส่งเสริม. ยุทธศาสตร์การพัฒนาการเมือง การปกครอง เป็นยุทธศาสตร์ที่จังหวัดลำปางให้ความสำคัญ

**อุปสรรคหรือข้อจำกัด(Threat=T)** การแก้ไขปัญหาด้านการเมือง การปกครอง เป็นงานที่ต้องอาศัยความร่วมมือจากหลายส่วนที่ต้องประสานงานกัน ถึงจะเกิดผลสัมฤทธิ์

### สรุปคะแนนการวิเคราะห์ด้านการเมือง การปกครอง

ด้าน	มาก	ปานกลาง	น้อย	ไม่มี
จุดแข็ง	๓			
จุดอ่อน		-๒		
โอกาส	๓			
อุปสรรค/ข้อจำกัด			-๑	
รวมคะแนนศักยภาพ=๓-๒+๓-๑= ๓ คะแนน (มีศักยภาพโดยรวมมาก)				

## ๖. การกิจหลัก และภารกิจรอง ที่องค์กรปกครองส่วนท้องถิ่นจะดำเนินการ

### ภารกิจหลัก

- (๑) การปรับปรุงโครงสร้างพื้นฐาน
- (๒) การพัฒนาสิ่งแวดล้อมและทรัพยากรธรรมชาติ
- (๓) ด้านการส่งเสริมคุณภาพชีวิต
- (๔) การพัฒนาและส่งเสริมการศึกษา ศาสนาและวัฒนธรรม
- (๕) การพัฒนาส่งเสริมสุขภาพและการสาธารณสุข
- (๖) การสนับสนุนและส่งเสริมอุตสาหกรรมในครัวเรือนและเศรษฐกิจชุมชน
- (๗) การส่งเสริมและป้องกันยาเสพติด

### ภารกิจรอง

- (๑) การฟื้นฟูวัฒนธรรมและส่งเสริมประเพณีท้องถิ่น
- (๒) การส่งเสริมการเกษตร
- (๓) การพัฒนาการมีส่วนร่วม
- (๔) การพัฒนาและปรับปรุงแหล่งท่องเที่ยว
- (๕) การพัฒนาและสงเคราะห์เด็ก สตรี คนชราและผู้ด้อยโอกาส

## ๗. สรุปปัญหาและแนวทางในการกำหนดโครงสร้างส่วนราชการและกรอบอัตรากำลัง

### วิเคราะห์อัตรากำลังที่มี ขององค์การบริหารส่วนตำบลจางเหนือ

การวิเคราะห์สภาวะแวดล้อม (SWOT Analysis) เป็นเครื่องมือในการประเมินสถานการณ์ ของอัตรากำลังภายในองค์การบริหารส่วนตำบลจางเหนือ ซึ่งช่วยผู้บริหารกำหนด จุดแข็ง และ จุดอ่อน ขององค์การ จากสภาพแวดล้อมภายใน โอกาสและอุปสรรคจากสภาพแวดล้อมภายนอก ตลอดจนผลกระทบจากปัจจัย ต่าง ๆ ต่อการบริหารงานการบริการประชาชน การวิเคราะห์ SWOT Analysis เป็นเครื่องมือในการวิเคราะห์ สถานการณ์ ซึ่งการวิเคราะห์สภาวะแวดล้อม SWOT Analysis มีปัจจัยนำมาพิจารณา ๒ ส่วน ดังนี้

ปัจจัยภายใน (Internal Environment Analysis) ได้แก่ S มาจาก

Strengths หมายถึง จุดเด่นหรือจุดแข็ง ซึ่งเป็นผลมาจากปัจจัยภายใน เป็นข้อดีที่เกิดจาก สภาพแวดล้อมภายในองค์การ เช่น จุดแข็งด้านคุณวุฒิการศึกษา จุดแข็งด้านงบประมาณ ด้านทรัพยากรบุคคล องค์การจะต้องใช้ประโยชน์จากจุดแข็งในการกำหนดกลยุทธ์

W มาจาก Weaknesses หมายถึง จุดด้อยหรือจุดอ่อน ซึ่งเป็นผลมาจากปัจจัยภายใน เป็น ปัญหาหรือข้อบกพร่องที่เกิดจากสภาพแวดล้อมภายในต่างๆ ขององค์การ ซึ่งองค์การจะต้องหาวิธีในการแก้ปัญหา นั้น

ปัจจัยภายนอก (External Environment Analysis) ได้แก่

O มาจาก Opportunities หมายถึง โอกาส เป็นผลจากการที่สภาพแวดล้อม ภายนอกขององค์การ เอื้อประโยชน์หรือส่งเสริมการ ดำเนินงานขององค์การ โอกาสแตกต่างจากจุดแข็งตรงที่โอกาสนั้น เป็นผลมาจาก สภาพแวดล้อมภายนอก แต่จุดแข็งนั้นเป็นผลมาจากสภาพแวดล้อมภายใน ผู้บริหารที่ดีจะต้องเสาะ แสวงหา โอกาสอยู่เสมอ และใช้ประโยชน์จากโอกาสนั้น

T มาจาก Threats หมายถึง อุปสรรค เป็นข้อจำกัดที่เกิดจากสภาพแวดล้อม ภายนอก ซึ่งการบริหาร จำเป็นต้องปรับกลยุทธ์ให้สอดคล้องและพยายามขจัดอุปสรรค ต่างๆ ที่เกิดขึ้นให้ได้จริง

วิเคราะห์ปัจจัยภายใน ภายนอก (SWOT) ของบุคลากรในสังกัด องค์การบริหารส่วนตำบลจางเหนือ (ระดับตัวบุคลากร)

จุดแข็ง S มีภูมิลำเนาอยู่ในพื้นที่ อปต. และพื้นที่ใกล้เคียง อปต. มีอายุเฉลี่ย ๒๕ – ๔๐ ปี เป็นวัยทำงาน. มีผู้หญิงมากกว่าผู้ชายทำให้การทำงานละเอียดรอบคอบไม่มีพฤติกรรมเสี่ยงต่อการทุจริต. มีการพัฒนา ศึกษาหาความรู้เพิ่มเติมอยู่เสมอ. เป็นคนในชุมชนสามารถทำงานคล่องตัว โดยใช้ความสัมพันธ์ส่วนตัวได้

จุดอ่อน W บางส่วนมีความรู้ไม่สอดคล้องกับภารกิจของ อปต.. ทำงานในลักษณะเชื่อความคิด ส่วนตัวมากกว่าหลักการและเหตุผลที่ถูกต้องของทางราชการ. มีภาระหนี้สิน

โอกาส O มีความใกล้ชิดคุ้นเคยกับประชาชนทำให้เกิดความร่วมมือในการทำงานง่ายขึ้น. มีความจริงใจในการพัฒนาอุทิศตนได้ตลอดเวลา. ชุมชนยังมีความคาดหวังในตัวผู้บริหารและการทำงานและ อปต. ในฐานะตัวแทน

ข้อจำกัด T ส่วนมากมีเงินเดือน/ค่าจ้างน้อย รายได้ไม่เพียงพอ. ระดับความรู้ไม่เหมาะสม สอดคล้องกับความยากของงาน. พื้นที่กว้างทำให้บุคลากรที่มีอยู่ไม่พอให้บริการ. มีความก้าวหน้าในวงแคบ

วิเคราะห์ปัจจัยภายใน ภายนอก (SWOT) ขององค์การบริหารส่วนตำบลจางเหนือ (ระดับ องค์การ)

จุดแข็ง S. เป็นองค์กรปกครองท้องถิ่นที่มีลักษณะเป็นนิติบุคคล. มีแหล่งทรัพยากรธรรมชาติที่หลากหลาย. ทำเลที่ตั้งภูมิศาสตร์เหมาะสม สามารถเชื่อมโยงการขนส่งระหว่างอำเภอ. การบริหารงานอยู่ในพื้นที่ วงจำกัด (ภายในตำบล) และมีระเบียบ กฎหมายที่เอื้อต่อการพัฒนาท้องถิ่น. มีหน่วยงานภาครัฐและ สถาบันการศึกษาที่ตั้งอยู่ในพื้นที่ให้การสนับสนุนการพัฒนาท้องถิ่น. บุคลากรมีทักษะในการปฏิบัติงานท้องถิ่น. หน่วยงานมีวิสัยทัศน์ ครุภัณฑ์พร้อมให้บริการประชาชน. มีการจัดตั้งศูนย์ฯ ต่างๆ ให้บริการ เช่น ศูนย์ถ่ายทอด

เทคโนโลยีการเกษตร , ศูนย์พัฒนาครอบครัว , ศูนย์การเรียนรู้ ICT ชุมชนตำบลจางเหนือ เป็นต้น. การติดต่อสื่อสาร การคมนาคม สะดวกรวดเร็ว โดยมีศูนย์วิทยุสื่อสารประสานรับเรื่องราวต่างๆ. มีหน่วยบริการรถฉุกเฉินโดยประสานกับรถร่วมเอกชนในพื้นที่ เพื่อบริการเหตุเจ็บป่วย ฉุกเฉิน และอุบัติเหตุต่างๆ. มีโบราณสถานที่น่าสนใจและสำคัญในพื้นที่. ผู้บริหารท้องถิ่นและสมาชิกสภาท้องถิ่นมีศักยภาพในการประสานงาน

**จุดอ่อน** W. แหล่งน้ำเพื่อการเกษตรไม่เพียงพอ. พื้นที่ส่วนใหญ่เป็นป่าไม้ ภูเขา และมีปัญหาความแห้งแล้ง. การคมนาคมในหมู่บ้านและระหว่างหมู่บ้านไม่สะดวก. บุคลากรยังไม่เพียงพอต่องานเฉพาะด้านในแต่ละอย่าง. เครื่องมือเครื่องใช้ อุปกรณ์ต่างๆ ยังไม่เพียงพอต่อการปฏิบัติงาน. ครุภัณฑ์สำนักงานบางอย่างยังขาดผู้เชี่ยวชาญดูแลโดยเฉพาะ. งบประมาณมีอยู่อย่างจำกัด. การประสานงานระหว่างส่วนราชการทั้งในพื้นที่ ตำบล อำเภอและจังหวัด ยังขาดประสิทธิภาพ. ปัญหาความยากจนและคุณภาพชีวิตของประชาชน. แหล่งท่องเที่ยวทางธรรมชาติไม่ได้รับการพัฒนาและอนุรักษ์อย่างถูกต้อง. การเกษตรขาดการพัฒนาอย่างต่อเนื่อง และไม่ครบวงจร. ชุมชนยังขาดความเข้มแข็ง ไม่สามัคคี การจัดเก็บข้อมูลพื้นฐานยังขาดประสิทธิภาพและความน่าเชื่อถือ ไม่อยู่บนพื้นฐานของความจริง. ควรส่งเสริมการปลูกพืชการเกษตรที่หลากหลาย

**โอกาส** O รัฐมีการกระจายอำนาจ ภารกิจ และบุคลากรสู่ท้องถิ่นมากขึ้น. รัฐบาลได้ให้ความสำคัญกับการแก้ไขปัญหาความยากจนและเศรษฐกิจชุมชน/ครัวเรือน. ยุทธศาสตร์การพัฒนาจังหวัดที่เน้นการท่องเที่ยวเป็นโอกาสในการพัฒนาท้องถิ่น. ประชาชนเริ่มมีความเข้าใจองค์ประกอบส่วนท้องถิ่นและเข้ามามีส่วนร่วมกับการปกครองท้องถิ่นมากขึ้น. หน่วยงานราชการที่เกี่ยวข้องให้ความร่วมมือประสานการทำงานร่วมกัน. ฝ่ายปกครองและกลุ่มมวลชนให้ความร่วมมือเป็นอย่างดี. รายได้และสภาพเศรษฐกิจของตำบลมีแนวโน้มดีขึ้น

**ข้อจำกัด** T การเมืองระดับชาติไม่ค่อยมั่นคง เกิดการแบ่งแยกแนวคิด . ราคาน้ำมันและค่าพลังงานมีอัตราเพิ่มสูงขึ้น. สภาพธรรมชาติและสิ่งแวดล้อมเปลี่ยนแปลงอยู่เสมอ (โลกมีแนวโน้มร้อนขึ้น). การผันผวนของราคาสินค้า ทรัพยากรธรรมชาติและสิ่งแวดล้อมถูกทำลายและมีจำนวนจำกัด. งบประมาณในการพัฒนาจำกัด สภาวะการแข่งขันทางเศรษฐกิจมีแนวโน้มจะทวีความรุนแรงขึ้น. สถานการณ์โรคระบาด เช่น ไข้เลือดออก ไข้หวัดนก มือเท้าปาก. การเคลื่อนย้ายแรงงานในภาคอุตสาหกรรม ภาคบริการ ภาคการเกษตร. กระแสโลกาภิวัตน์

### **การวิเคราะห์โครงสร้างการพัฒนาบุคลากร**

เดิม ประชาชนมีส่วนร่วมและใช้ระบบเปิด โดยบุคลากรสามส่วนที่ต้องสัมพันธ์กันเพื่อให้ได้บุคลากรที่มีคุณภาพ มีคณะกรรมการทำหน้าที่วางแผนอัตรากำลัง สรรหาทั้งการบรรจุแต่งตั้ง การโอนย้าย และประเมินผลเพื่อการเลื่อนระดับตำแหน่ง การพิจารณาความดีความชอบ และการต่อสัญญาจ้าง โครงสร้างการพัฒนาบุคลากรขององค์การบริหารส่วนตำบลจางเหนือ ที่จะปรับปรุงจึงเป็น

โครงสร้างการแบ่งส่วนราชการออกเป็น ๔ ส่วนราชการได้แก่

๑.สำนักงานปลัดองค์การบริหารส่วนตำบล

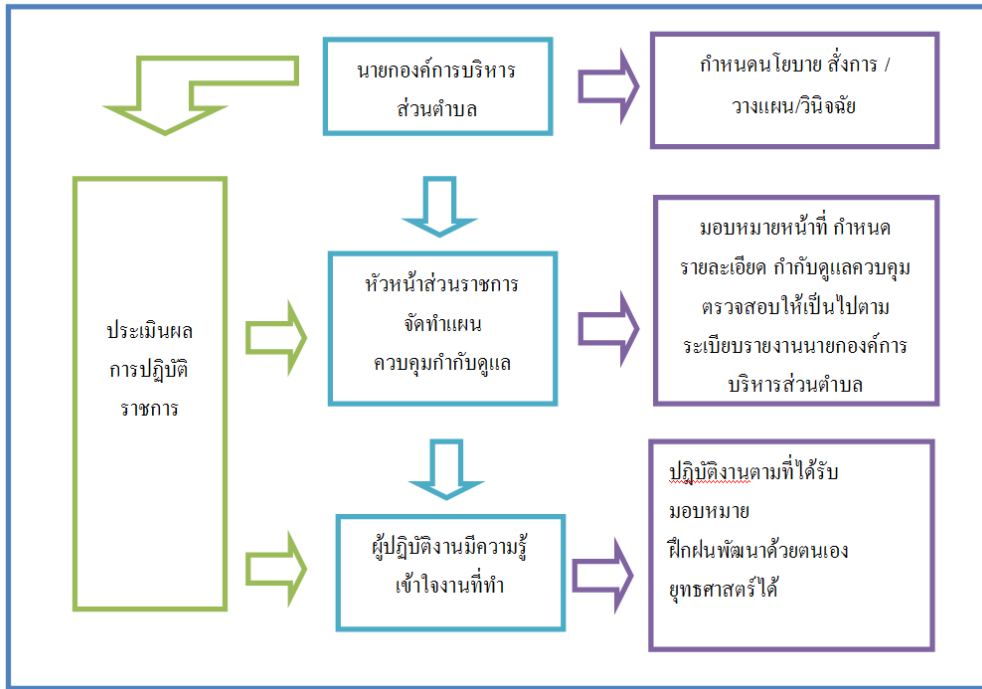
๒.กองคลัง

๓. กองช่าง

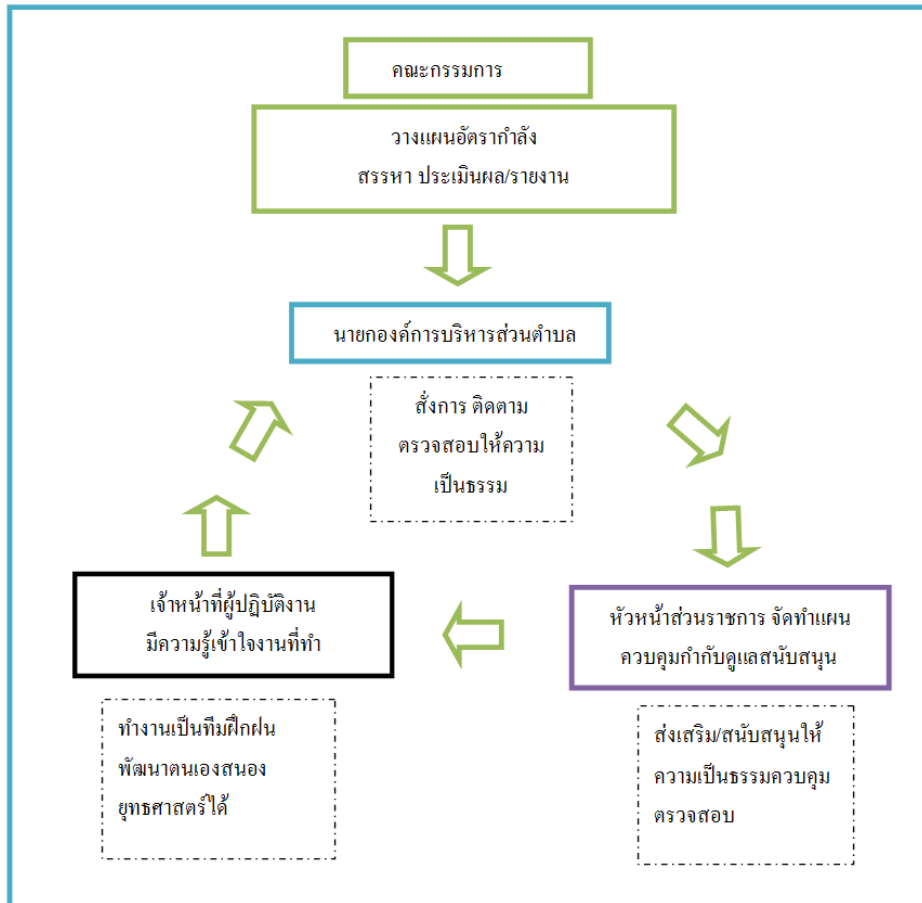
๔.กองการศึกษา ศาสนาและวัฒนธรรม

ทั้งนี้ได้กำหนดอัตรากำลังทั้งสิ้นรวม ๓๖ อัตรา เนื่องจากองค์การบริหารส่วนตำบลจางเหนือ มีภารกิจและปริมาณงานที่เพิ่มมากขึ้นจากเดิมและมีความต้องการใช้บุคลากรที่มีความชำนาญ หรือเชี่ยวชาญเฉพาะด้านในการปฏิบัติภารกิจ ดังนั้น เพื่อให้แก้ปัญหาของประชาชนในเขตตำบลจางเหนือ จึงได้กำหนดโครงสร้างและกำหนดครอัตรากำลังดังกล่าวขึ้น ให้สอดคล้องกับภารกิจและอำนาจหน้าที่ สามารถแก้ไขปัญหาและตอบสนองความต้องการของประชาชนในพื้นที่รับผิดชอบขององค์การบริหารส่วนตำบล ได้อย่างมีประสิทธิภาพและประสิทธิผลยิ่งขึ้นต่อไป

### โครงสร้างปัจจุบัน



### โครงสร้างใหม่



## ๘. โครงสร้างการกำหนดส่วนราชการ

จากสภาพปัญหาขององค์การบริหารส่วนตำบลจางเหนือ ดังกล่าว องค์การบริหารส่วนตำบลจางเหนือ มีภารกิจอำนาจหน้าที่ ที่จะต้องดำเนินการแก้ไขปัญหาดังกล่าวภายใต้ อำนาจหน้าที่ที่กำหนดไว้ในพระราชบัญญัติสภาตำบลและองค์การบริหารส่วนตำบล พ.ศ.๒๕๓๗ และที่แก้ไขเพิ่มเติมจนถึงปัจจุบันและพระราชบัญญัติกำหนดแผนและขั้นตอนการกระจายอำนาจให้แก่องค์กรปกครองส่วนท้องถิ่น พ.ศ.๒๕๔๒ โดยมีการกำหนดโครงสร้างส่วนราชการ ดังนี้

(๑) **สำนักงานปลัดองค์การบริหารส่วนตำบล** ให้มีหน้าที่ความรับผิดชอบเกี่ยวกับราชการทั่วไปขององค์การบริหารส่วนตำบล และราชการที่มีได้กำหนดให้เป็นหน้าที่ของส่วน หรือส่วนราชการใดในองค์การบริหารส่วนตำบลโดยเฉพาะ รวมทั้งกำกับและเร่งรัดการปฏิบัติราชการของส่วนราชการในองค์การบริหารส่วนตำบลให้เป็นไปตามนโยบาย แนวทาง และแผนการ ปฏิบัติราชการขององค์การบริหารส่วนตำบล

(๒) **กองคลัง** มีหน้าที่ความรับผิดชอบเกี่ยวกับการจ่ายการรับ การนำส่งเงินการเก็บรักษาเงิน และเอกสารทางการเงิน การตรวจสอบใบสำคัญ ฎีกา งานเกี่ยวกับกับเงินเดือนค่าจ้าง ค่าตอบแทน เงินบำเหน็จ บำนาญ เงินอื่น ๆ งานเกี่ยวกับการจัดทำงบประมาณทางการเงิน การจัดสรรเงินต่าง ๆ การจัดทำบัญชีทุกประเภท ทะเบียนคุมเงินรายได้และรายจ่ายต่าง ๆ การควบคุมการเบิกจ่าย งานทางบทลงประจำเดือน ประจำปี งานเกี่ยวกับการพัสดุขององค์การบริหารส่วนตำบลและงานอื่น ๆ ที่เกี่ยวข้องและที่ได้รับมอบหมาย

(๓) **กองช่าง** มีหน้าที่ความรับผิดชอบเกี่ยวกับการสำรวจออกแบบ การจัดทำข้อมูลทางด้านวิศวกรรม การจัดเก็บและทดสอบคุณภาพวัสดุ งานออกแบบและเขียนแบบ การตรวจสอบ การก่อสร้าง งานการควบคุมอาคารตามระเบียบกฎหมาย งานแผนการปฏิบัติ งานการก่อสร้างและซ่อมบำรุง การควบคุมการก่อสร้าง และซ่อมบำรุง งานแผนงานด้านวิศวกรรมเครื่องจักรกล การรวบรวมประวัติ ติดตาม ควบคุมการปฏิบัติงาน เครื่องจักรกล การควบคุม การบำรุงรักษาเครื่องจักรกลและยานพาหนะ งานเกี่ยวกับแผนงานควบคุม เก็บรักษา การเบิกจ่ายวัสดุ อุปกรณ์ อะไหล่ น้ำมันเชื้อเพลิงและงานอื่น ๆ ที่เกี่ยวข้องและที่ได้รับมอบหมาย

(๔) **กองการศึกษา ศาสนาและวัฒนธรรม** มีหน้าที่ความรับผิดชอบเกี่ยวกับการปฏิบัติงานทางการศึกษาเกี่ยวกับการวิเคราะห์ วิจัยและพัฒนาหลักสูตร การแนะแนว การวัดผลประเมินผล การพัฒนาตำราเรียน การวางแผนการศึกษาของมาตรฐานสถานศึกษา การจัดบริการส่งเสริมการศึกษา การใช้เทคโนโลยีทางการศึกษา เพื่อนำไปประกอบการพิจารณากำหนดนโยบายแผนงาน และแนวทางการปฏิบัติในการจัดการศึกษา การเผยแพร่การศึกษา ช่วยปฏิบัติงานบริหารทั่วไปการบริหารงานบุคคลของพนักงานจ้างในสังกัดศูนย์ พัฒนาเด็กเล็ก งานระบบข้อมูล และปฏิบัติหน้าที่อื่น ๆ ที่เกี่ยวข้องและที่ได้รับมอบหมาย

### ๘.๑ โครงสร้างตามแผนอัตรากำลังขององค์การบริหารส่วนตำบลตำบลจางเหนือ

จากการที่องค์การบริหารส่วนตำบลจางเหนือ ได้กำหนดภารกิจหลักและภารกิจรองที่จะดำเนินการ ดังกล่าว โดยองค์การบริหารส่วนตำบลจางเหนือ กำหนดตำแหน่งของพนักงานส่วนตำบลให้ตรงกับภารกิจดังกล่าวและในระยะแรกการกำหนดโครงสร้างส่วนราชการที่จะรองรับการดำเนินการตามภารกิจนั้น อาจกำหนดเป็นภารกิจอยู่ในงาน หรือกำหนดเป็นฝ่าย และในระยะต่อไป เมื่อมีการดำเนินการตามภารกิจนั้น และองค์การบริหารส่วนตำบล จางเหนือ พิจารณาเห็นว่า ภารกิจนั้นมีปริมาณงานมากพอที่จะพิจารณาตั้งเป็นส่วนต่อไป ดังนี้

โครงสร้างตามแผนอัตรากำลัง (เดิม)	โครงสร้างตามแผนอัตรากำลังใหม่	หมายเหตุ
<p><b>๑. สำนักปลัด</b></p> <p><b>๑.๑ งานบริหารบุคคล</b> งานการเจ้าหน้าที่ งานสถิติสวัสดิการพนักงานส่วนตำบล และ ลูกจ้าง</p> <p><b>๑.๒ งานบริหารทั่วไป</b> งานธุรการสารบรรณ จัดทำคำสั่งประกาศ งานเกี่ยวกับการรักษาความสงบเรียบร้อย งานป้องกันและบรรเทาสาธารณภัย งานกิจการสภาและผู้บริหารท้องถิ่น งานอื่นๆ</p> <p><b>๑.๓ งานนโยบายและแผน</b> งานนโยบายและแผน งานเทศกิจ งานการท่องเที่ยวการส่งเสริมการท่องเที่ยว งานส่งเสริมการเกษตรและปศุสัตว์ งานทรัพยากรธรรมชาติและสิ่งแวดล้อม</p> <p><b>๑.๔ งานพัฒนาชุมชนและสังคม</b> งานพัฒนาชุมชนและสังคม งานส่งเสริมอาชีพ งานพัฒนาสตรี คนชรา คนพิการ ด้อยโอกาส งานสังคมสงเคราะห์ งานบริการสาธารณสุข งานสุขภาพ งานสวัสดิการ งานอนามัยครอบครัวและอนามัยสิ่งแวดล้อม</p> <p><b>๑.๕ งานนิติการและการพาณิชย์</b> งานนิติการ งานตราข้อบัญญัติ งานดำเนินกิจการพาณิชย์ งานการจัดหาผลประโยชน์จากทรัพย์สิน</p>	<p><b>๑. สำนักงานปลัด อบต.</b></p> <p><b>๑.๑ งานบริหารทั่วไปสำนักปลัด</b> การปกครอง การประชาสัมพันธ์ การร้องทุกข์ ร้องเรียน การประสานงาน กิจการสภา การเลือกตั้ง การจัดทำคำสั่งประกาศ งานนิติการ งานกิจการสภา อบต. งานตรวจสอบภายใน</p> <p><b>๑.๒ งานบริหารบุคคล</b> งานการเจ้าหน้าที่ การพัฒนาบุคลากร งานสวัสดิการพนักงานลูกจ้าง</p> <p><b>๑.๓ งานพัฒนาชุมชนและสังคม</b> งานสวัสดิการสังคมและสังคมสงเคราะห์ งานส่งเสริมการเกษตรและปศุสัตว์</p> <p><b>๑.๔ งานวางแผนสถิติ และวิชาการ</b> งานวิชาการและแผน การจัดทำงบประมาณ การติดตามผลการดำเนินงานตาม งบประมาณ การวิเคราะห์การใช้จ่าย งบประมาณ การจัดเก็บและวิเคราะห์ ข้อมูลสถิติฯ</p> <p><b>๑.๕ งานป้องกันและบรรเทาสาธารณภัย</b> งานรักษาความสงบภายใน งานป้องกันภัยฝ่ายพลเรือนและระงับ อัคคีภัย</p> <p><b>๑.๖ งานสาธารณสุขอนามัยครอบครัวและ อนามัยสิ่งแวดล้อม</b> งานกำจัดขยะมูลฝอยและสิ่งปฏิกูล งานอนุรักษ์แหล่งน้ำและป่าไม้</p>	



โครงสร้างตามแผนอัตรากำลัง (เดิม)	โครงสร้างตามแผนอัตรากำลังใหม่	หมายเหตุ
<p><b>๒. กองคลัง</b></p> <p><b>๒.๑ งานการเงินและบัญชี</b> งานการเงิน งานการบัญชี งานงบประมาณ</p> <p><b>๒.๒ งานจัดเก็บรายได้และผลประโยชน์</b> งานพัฒนาและจัดเก็บรายได้ งานหาผลประโยชน์</p> <p><b>๒.๓ งานการพัสดุ</b> งานพัสดุ งานทะเบียนทรัพย์สินและพัสดุ งานแผนที่ภาษี</p>	<p><b>๒. กองคลัง</b></p> <p><b>๒.๑ งานบริหารทั่วไปกองคลัง</b></p> <p><b>๒.๑ งานการเงินและบัญชี</b> งานการเงิน งานการบัญชี งานงบประมาณ</p> <p><b>๒.๒ งานจัดเก็บรายได้และผลประโยชน์</b> งานพัฒนาและจัดเก็บรายได้ งานหาผลประโยชน์</p> <p><b>๒.๓ งานการพัสดุ</b> งานพัสดุ งานทะเบียนทรัพย์สินและพัสดุ งานแผนที่ภาษี</p>	
<p><b>๓. กองช่าง</b></p> <p><b>๓.๑ งานการเงินและบัญชี</b> งานบริหาร งานประสานงานสาธารณสุขปโคค งานบริการ</p> <p><b>๓.๒ งานพัฒนาโครงสร้างพื้นฐาน</b> งานก่อสร้าง งานออกแบบและควบคุมอาคาร งานสะพาน อาคาร และแหล่งน้ำ</p> <p><b>๓.๓ งานการผังเมือง</b> งานผังเมือง งานรักษาความสะอาด</p> <p><b>๓.๔ งานพัฒนาเคหะและชุมชน</b> งานกำจัดขยะมูลฝอยและสิ่งปฏิกูล</p>	<p><b>๓. กองช่าง</b></p> <p><b>๓.๑ งานบริหารทั่วไปเคหะและชุมชน</b> งานบริหาร งานประสานงานสาธารณสุขปโคค งานบริการ</p> <p><b>๓.๒ งานพัฒนาโครงสร้างพื้นฐาน</b> งานก่อสร้าง งานออกแบบและควบคุมอาคาร งานสะพาน อาคาร และแหล่งน้ำ</p> <p><b>๓.๓ งานการผังเมือง</b> งานผังเมือง</p>	

โครงสร้างตามแผนอัตรากำลัง (เดิม)	โครงสร้างตามแผนอัตรากำลังใหม่	หมายเหตุ
๔. กองการศึกษา ศาสนา และวัฒนธรรม ๔.๑ ฝ่ายบริหารงานทั่วไป งานบริการการศึกษา งานบริหารทั่วไป งานกิจการโรงเรียน งานการศึกษาปฐมวัย งานศูนย์พัฒนาเด็กเล็ก ๔.๒ งานการศาสนา และวัฒนธรรม งานส่งเสริมการศาสนา งานส่งเสริมประเพณี วัฒนธรรมและภูมิ ปัญญาท้องถิ่น	๔. กองการศึกษา ศาสนา และวัฒนธรรม ๔.๑ งานบริหารงานทั่วไป งานบริการการศึกษา งานบริหารทั่วไป ๔.๒ งานระดับก่อนวัยเรียนและประถมศึกษา งานกิจการโรงเรียน งานการศึกษาปฐมวัย งานศูนย์พัฒนาเด็กเล็ก ๔.๓ งานการศาสนา และวัฒนธรรม งานส่งเสริมการศาสนา งานส่งเสริมประเพณี วัฒนธรรมและภูมิ ปัญญาท้องถิ่น ๔.๔ งานส่งเสริมการท่องเที่ยว	

## ๘.๒ การวิเคราะห์การกำหนดตำแหน่ง

องค์การบริหารส่วนตำบลจางเหนือ ได้วิเคราะห์การกำหนดตำแหน่งจากภารกิจที่จะดำเนินการในแต่ละส่วนราชการในระยะเวลา ๓ ปีข้างหน้า ซึ่งเป็นการสะท้อนให้เห็นว่า ปริมาณงานในแต่ละส่วนราชการมีเท่าใด เพื่อนำมาวิเคราะห์ว่าจะใช้ตำแหน่งประเภทใด สายงานใด จำนวนเท่าใดในส่วนราชการนั้น จึงจะเหมาะสมกับภารกิจ ปริมาณงาน เพื่อให้ คุ่มค่าต่อการใช้จ่ายงบประมาณขององค์การบริหารส่วนตำบลจางเหนือ และเพื่อให้การบริหารงานขององค์การบริหารส่วนตำบลจางเหนือ เป็นไปอย่างมีประสิทธิภาพ ประสิทธิผล โดย นำผลการวิเคราะห์ตำแหน่งมาบันทึกข้อมูลลงในกรอบอัตรากำลัง ๓ ปี ดังนี้

กรอบอัตรากำลัง ๓ ปี พ.ศ. ๒๕๖๑ - ๒๕๖๓  
องค์การบริหารส่วนตำบลจางเหนือ อำเภอแม่เมาะ จังหวัดลำปาง

ลำดับ ที่	ส่วนราชการ	กรอบ อัตรากำลัง เดิม	อัตราตำแหน่งที่คาดว่าจะต้องใช้ ในช่วงระยะเวลา ๓ ปีข้างหน้า			เพิ่ม/ลด			หมายเหตุ
			๒๕๖๑	๒๕๖๒	๒๕๖๓	๒๕๖๑	๒๕๖๒	๒๕๖๓	
๑	ปลัดองค์การบริหารส่วนตำบล (นักบริหารงานท้องถิ่นระดับกลาง)	๑	๑	๑	๑	-	-	-	
๒	<b>สำนักงานปลัด อบต.</b> หัวหน้าสำนักปลัด (นักบริหารงานทั่วไป ระดับ.ต้น)	๑	๑	๑	๑	-	-	-	
๓	นักวิเคราะห์นโยบายและแผน(ปก/ชก)	๑	๑	๑	๑	-	-	-	
๔	นักพัฒนาชุมชน(ปก/ชก)	๑	๑	๑	๑	-	-	-	
๕	เจ้าพนักงานธุรการ(ปง/ชง)	๑	๑	๑	๑	-	-	-	
๖	เจ้าพนักงานป้องกันและบรรเทาสาธารณภัย (ปง/ชง)	๑	๑	๑	๑	-	-	-	
	<b>พนักงานจ้างตามภารกิจ(มีคุณวุฒิ)</b>								
๑	ผู้ช่วยเจ้าพนักงานธุรการ	๑	๑	๑	๑	-	-	-	
๒	ผู้ช่วยเจ้าพนักงานธุรการ	๑	๑	๑	๑	-	-	-	
	<b>พนักงานจ้างตามภารกิจ(มีทักษะ)</b>								
๑	พนักงานขับเครื่องจักรกลขนาดเบา	๑	๑	๑	๑	-	-	-	
๒.	พนักงานขับรถยนต์	๓	๒	๒	๒	-	-	-	
๓	ยาม	๑	๑	๑	๑	-	-	-	
	<b>พนักงานจ้างทั่วไป</b>								
๑	คนงานทั่วไป	๓	๓	๓	๓	-	-	-	

กรอบอัตรากำลัง ๓ ปี พ.ศ. ๒๕๖๑ - ๒๕๖๓  
องค์การบริหารส่วนตำบลจางเหนือ อำเภอแม่เมาะ จังหวัดลำปาง

ลำดับ ที่	ส่วนราชการ	กรอบ อัตรากำลัง เดิม	อัตราตำแหน่งที่คาดว่าจะต้องใช้ ในช่วงระยะเวลา ๓ ปี ข้างหน้า			เพิ่ม/ลด			หมายเหตุ
			๒๕๖๑	๒๕๖๒	๒๕๖๓	๒๕๖๑	๒๕๖๒	๒๕๖๓	
	<b>กองคลัง</b>								
๑	ผู้อำนวยการกองคลัง (นักบริหารงานคลังระดับต้น)	๑	๑	๑	๑	-	-	-	
๒	นักวิชาการ การเงินและบัญชี(ปก/ชก)	๑	๑	๑	๑	-	-	-	
๓	นักวิชาการจัดเก็บรายได้ (ปก/ชก)	๑	๑	๑	๑	-	-	-	
๔	เจ้าพนักงานพัสดุ(ปง/ชง)	๑	๑	๑	๑	-	-	-	
	<b>พนักงานจ้างตามภารกิจ (มีคุณวุฒิ)</b>								
๑	ผู้ช่วยเจ้าพนักงานการเงินและบัญชี	๑	๑	๑	๑	-	-	-	
๒	ผู้ช่วยเจ้าพนักงานพัสดุ	๑	๑	๑	๑	-	-	-	
	<b>กองช่าง</b>								
๑	ผู้อำนวยการกองช่าง(นักบริหารงานช่างระดับต้น)	๑	๑	๑	๑	-	-	-	
๒	นายช่างโยธา(ปง/ชง)	-๑	๑	๑	๑	-	-	-	
	<b>พนักงานจ้างตามภารกิจ (มีคุณวุฒิ)</b>								
๑	ผู้ช่วยเจ้าพนักงานธุรการ	๑	๑	๑	๑	-	-	-	
๒	ผู้ช่วยนายช่างโยธา	๑	๑	๑	๑	-	-	-	
๓	ผู้ช่วยนายช่างไฟฟ้า	๑	๑	๑	๑	-	-	-	

กรอบอัตรากำลัง ๓ ปี พ.ศ. ๒๕๖๑ - ๒๕๖๓  
องค์การบริหารส่วนตำบลจางเหนือ อำเภอแม่เมะ จังหวัดลำปาง

ลำดับ ที่	ส่วนราชการ	กรอบ อัตรากำลัง เดิม	อัตราตำแหน่งที่คาดว่าจะต้องใช้ ในช่วงระยะเวลา ๓ ปีข้างหน้า			เพิ่ม/ลด			หมายเหตุ
			๒๕๖๑	๒๕๖๒	๒๕๖๓	๒๕๖๑	๒๕๖๒	๒๕๖๓	
	<b>กองการศึกษา</b>								
๑	ผู้อำนวยการกองการศึกษา ฯ (นักบริหารงานการศึกษาระดับต้น)	๑	๑	๑	๑	-	-	-	
๒	นักวิชาการศึกษา (ปก/ชก)	๑	๑	๑	๑		-	-	
๓	ครู	๔	๔	๔	๔	-	-	-	
	<b>พนักงานจ้างตามภารกิจ (มีคุณวุฒิ)</b>								
๑	ผู้ดูแลเด็ก	๔	๔	๔	๔	-	-	-	
	<b>พนักงานส่วนตำบล</b>	<b>๑๘</b>	<b>๑๘</b>	<b>๑๘</b>	<b>๑๘</b>		-	-	
	<b>พนักงานจ้าง</b>	<b>๑๘</b>	<b>๑๘</b>	<b>๑๘</b>	<b>๑๘</b>	-		-	
	<b>รวมทั้งสิ้น</b>	<b>๓๖</b>	<b>๓๖</b>	<b>๓๖</b>	<b>๓๖</b>	-	-	-	

### ๙. ภาระค่าใช้จ่ายเกี่ยวกับเงินเดือนและประโยชน์ตอบแทนอื่น

ลำดับที่	ชื่อสายงาน	ประเภท	จำนวนทั้งหมด	จำนวนที่มีอยู่ปัจจุบัน		อัตราตำแหน่งที่คาดว่าจะต้องใช้ในระยะเวลา ๓ ปีข้างหน้า			อัตรากำลังเพิ่ม/ลด			ภาระค่าใช้จ่ายที่เพิ่มขึ้น (๒)			ค่าใช้จ่ายรวม(๓)			หมายเหตุ
				จำนวน (คน)	เงินเดือน (๑)	๒๕๖๑	๒๕๖๒	๒๕๖๓	๒๕๖๑	๒๕๖๒	๒๕๖๓	๒๕๖๑	๒๕๖๒	๒๕๖๓	๒๕๖๑	๒๕๖๒	๒๕๖๓	
๑	ปลัดองค์การบริหารส่วนตำบล	บริหารท้องถิ่นระดับกลาง	๑	๑	๕๙๗,๑๒๐	๑	๑	๑	๐	๐	๐	๑๖,๔๔๐	๑๖,๔๔๐	๑๖,๕๖๐	๖๑๓,๕๖๐	๖๓๐,๐๐๐	๖๔๖,๕๖๐	๓๕,๗๖๐
๒	สำนักงานปลัด อบต. หัวหน้าสำนักปลัด	อำนาจการท้องถิ่นระดับต้น	๑	๑	๓๗๘,๓๖๐	๑	๑	๑	๐	๐	๐	๑๒,๙๖๐	๑๓,๓๒๐	๑๓,๔๔๐	๓๙๑,๓๒๐	๔๐๔,๖๔๐	๔๑๘,๐๘๐	๒๘,๐๓๐
๓	นักวิเคราะห์นโยบายและแผน	ปก	๑	๑	๒๔๙,๒๔๐	๑	๑	๑	๐	๐	๐	๘,๗๖๐	๘,๗๖๐	๙,๐๐๐	๒๕๘,๐๐๐	๒๖๖,๗๖๐	๒๗๕,๗๖๐	๒๐,๗๗๐
๔	นักพัฒนาชุมชน	ชก	๑	๑	๒๘๘,๑๒๐	๑	๑	๑	๐	๐	๐	๑๑,๕๒๐	๑๒,๐๐๐	๑๒,๑๒๐	๒๙๙,๖๔๐	๓๑๑,๖๔๐	๓๒๓,๗๖๐	๒๔,๐๑๐
๕	จพง.ธุรการ	ชง	๑	๑	๒๒๑,๒๘๐	๑	๑	๑	๐	๐	๐	๙,๑๒๐	๙,๒๔๐	๙,๗๒๐	๒๓๐,๔๐๐	๒๓๙,๖๔๐	๒๔๙,๓๖๐	๑๘,๔๔๐
๖	จพง.ป้องกันและบรรเทาสาธารณภัย	ปง	๑	๑	๒๐๗,๒๔๐	๑	๑	๑	๐	๐	๐	๗,๓๒๐	๗,๒๐๐	๗,๔๔๐	๒๑๔,๕๖๐	๒๒๑,๗๖๐	๒๒๑,๗๖๐	๑๗,๒๗๐
๗	ผอ.กองคลัง	อำนาจการท้องถิ่นระดับต้น	๑	๑	๓๘๔,๗๒๐	๑	๑	๑	๐	๐	๐	๑๓,๔๔๐	๑๓,๓๒๐	๑๓,๐๘๐	๓๙๘,๑๖๐	๔๑๑,๔๘๐	๔๑๔,๕๖๐	๒๘,๕๖๐
๘	นวก. การเงินและบัญชี	ชก	๑	๑	๒๙๓,๘๘๐	๑	๑	๑	๐	๐	๐	๑๑,๗๖๐	๑๑,๘๘๐	๑๒,๒๔๐	๓๐๕,๖๔๐	๓๑๗,๕๖๐	๓๒๙,๗๖๐	๒๔,๔๙๐
๙	นวก.จัดเก็บรายได้	ชก	๑	๑	๒๘๘,๑๒๐	๑	๑	๑	๐	๐	๐	๑๑,๕๒๐	๑๒,๐๐๐	๑๒,๑๒๐	๒๙๙,๖๔๐	๓๑๑,๖๔๐	๓๒๓,๗๖๐	๒๔,๐๑๐
๑๐	จพง.พัสดุ	ชง	๑	๑	๒๓๙,๖๔๐	๑	๑	๑	๐	๐	๐	๙,๗๒๐	๑๐,๐๘๐	๑๐,๔๔๐	๒๔๙,๓๖๐	๒๕๙,๔๔๐	๒๖๙,๘๘๐	๑๙,๙๗๐

( ୨୭ )

( ୨୭ )

ลำดับ ที่	ชื่อสายงาน	ประเภท	จำนวน ทั้งหมด	จำนวน ที่มีอยู่ปัจจุบัน		อัตราตำแหน่งที่คาดว่าจะ ต้องใช้ในระยะเวลา ๓ ปีข้างหน้า			อัตรากำลัง เพิ่ม/ลด			ภาระค่าใช้จ่ายที่เพิ่มขึ้น (๒)			ค่าใช้จ่ายรวม(๓)			หมายเหตุ
				จำนวน (คน)	เงินเดือน (๑)	๒๕๖๑	๒๕๖๒	๒๕๖๓	๒๕๖๑	๒๕๖๒	๒๕๖๓	๒๕๖๑	๒๕๖๒	๒๕๖๓	๒๕๖๑	๒๕๖๒	๒๕๖๓	
<b>กองช่าง</b>																		
๑๑	ผอ.กองช่าง	ผู้อำนวยการ ท้องถิ่นระดับต้น	๑	๑	๓๗๑,๗๖๐	๑	๑	๑	๐	๐	๐	๑๒,๙๖๐	๑๓,๔๔๐	๑๓,๙๒๐	๓๘๔,๗๒๐	๓๙๘,๑๖๐	๔๑๑,๔๘๐	๒๗,๔๘๐
๑๒	นายช่างโยธา	ปง/ขง	๑	๑	๒๙๗,๙๐๐	๑	๑	๑	๐	๐	๐	๙,๗๒๐	๙,๗๒๐	๙,๗๒๐	๓๐๗,๖๒๐	๓๑๗,๓๔๐	๓๒๗,๐๖๐	อัตราว่างเดิม
<b>กองการศึกษา</b>																		
๑๓	ผอ.กองการศึกษา ฯ	ผู้อำนวยการ ท้องถิ่น ระดับ ต้น	๑	๑	๓๕๙,๕๒๐	๑	๑	๑	๐	๐	๐	๑๒,๒๔๐	๑๒,๙๖๐	๑๓,๔๔๐	๓๗๑,๗๖๐	๓๘๔,๗๒๐	๓๙๘,๑๖๐	๒๖,๔๖๐
๑๔	นวก.ศึกษา	ปก/ชก	๑	๑	๓๕๕,๓๒๐	๑	๑	๑	๐	๐	๐	๑๒,๐๐๐	๑๒,๐๐๐	๑๒,๐๐๐	๓๖๗,๓๒๐	๓๗๙,๓๒๐	๓๙๑,๓๒๐	อัตราว่างเดิม
๑๕	ครู (ศพด.กอรวรก)	คศ.๑	๑	๑	๒๑,๑๕๐	๑	๑	๑	๐	๐	๐	๐	๐	๐	๐	๐	๐	รับจัดสรรเต็ม จำนวน
๑๖	ครู (ศพด.วังตม)	คศ.๑	๑	๑	๒๑,๑๕๐	๑	๑	๑	๐	๐	๐	๐	๐	๐	๐	๐	๐	รับจัดสรรเต็ม จำนวน
๑๗	ครู (ศพด.กอรวรก)	ครูผู้ช่วย	๑	๑	๑๖,๕๗๐	๑	๑	๑	๐	๐	๐	๐	๐	๐	๐	๐	๐	รับจัดสรรเต็ม จำนวน
๑๘	ครู (ศพด.ทาน)	ครูผู้ช่วย	๑	๑	๑๖,๕๗๐	๑	๑	๑	๐	๐	๐	๐	๐	๐	๐	๐	๐	รับจัดสรรเต็ม จำนวน
<b>พนักงานจ้างตามภารกิจ</b>																		
<b>สำนักปลัด</b>																		
๑	ผู้ช่วย จพง.ธุรการ	คุณวุฒิ	๑	๑	๑๔๑,๔๘๐	๑	๑	๑	๐	๐	๐	๕,๗๖๐	๖,๐๐๐	๖,๒๔๐	๑๔๗,๒๔๐	๑๕๓,๒๔๐	๑๕๙,๔๘๐	๑๑,๗๙๐
๒	ผู้ช่วย จพง.ธุรการ	คุณวุฒิ	๑	๑	๑๑๒,๘๐๐	๑	๑	๑	๐	๐	๐	๔,๕๖๐	๔,๘๐๐	๕,๐๔๐	๑๑๗,๓๖๐	๑๒๒,๑๖๐	๑๒๗,๐๘๐	๙,๔๐๐
๓	พนักงานขับ เครื่องจักรกลขนาด เบา	ทักษะ	๑	๑	๑๔๑,๔๘๐	๑	๑	๑	๐	๐	๐	๕,๗๖๐	๖,๐๐๐	๖,๒๔๐	๑๔๗,๒๔๐	๑๕๓,๒๔๐	๑๕๙,๔๘๐	๑๑,๗๙๐



ลำดับที่	ชื่อสายงาน	ประเภท	จำนวนทั้งหมด	จำนวนที่มีอยู่ปัจจุบัน		อัตราตำแหน่งที่คาดว่าจะต้องใช้ในระยะเวลา ๓ ปีข้างหน้า			อัตรากำลังเพิ่ม/ลด			ภาระค่าใช้จ่ายที่เพิ่มขึ้น (๒)			ค่าใช้จ่ายรวม(๓)			หมายเหตุ	
				จำนวน (คน)	เงินเดือน (๑)	๒๕๖๑	๒๕๖๒	๒๕๖๓	๒๕๖๑	๒๕๖๒	๒๕๖๓	๒๕๖๑	๒๕๖๒	๒๕๖๓	๒๕๖๑	๒๕๖๒	๒๕๖๓		
๔	พนักงานขับรถยนต์	ทักษะ	๑	๑	๑๔๑,๔๘๐	๑	๑	๑	๐	๐	๐	๕,๗๖๐	๖,๐๐๐	๖,๒๔๐	๑๔๗,๒๔๐	๑๕๓,๒๔๐	๑๕๙,๔๘๐	๑๑,๗๙๐	
๕	พนักงานขับรถยนต์	ทักษะ	๑	๑	๑๓๖,๕๖๐	๑	๑	๑	๐	๐	๐	๕,๕๒๐	๕,๗๖๐	๖,๐๐๐	๑๔๒,๐๘๐	๑๔๗,๘๔๐	๑๕๓,๘๔๐	๑๑,๓๘๐	
๖	พนักงานขับรถยนต์	ทักษะ	๑	๑	๑๓๖,๕๖๐	-	-	-	-๑	๐	๐	-	-	-	-	-	-	-	ว่าง
๗	ยาม	ทักษะ	๑	๑	๑๔๑,๔๘๐	๑	๑	๑	๐	๐	๐	๕,๗๖๐	๖,๐๐๐	๖,๒๔๐	๑๔๗,๒๔๐	๑๕๓,๕๘๐	๑๕๙,๔๘๐	๑๑,๗๙๐	
<b>กองคลัง</b>																			
๘	ผู้ช่วย จพง.การเงิน	คุณวุฒิ	๑	๑	๑๓๖,๕๖๐	๑	๑	๑	๐	๐	๐	๕,๕๒๐	๕,๗๖๐	๖,๐๐๐	๑๔๒,๐๘๐	๑๔๗,๘๔๐	๑๕๓,๘๔๐	๑๑,๓๘๐	
๙	ผู้ช่วย จพง.พัสดุ	คุณวุฒิ	๑	๑	๑๓๔,๒๘๐	๑	๑	๑	๐	๐	๐	๕,๔๐๐	๕,๖๔๐	๕,๘๘๐	๑๓๙,๖๘๐	๑๔๕,๓๒๐	๑๕๑,๒๐๐	๑๑,๑๙๐	
<b>กองช่าง</b>																			
๑๐	ผู้ช่วย จพง.ธุรการ	คุณวุฒิ	๑	๑	๑๓๑,๗๖๐	๑	๑	๑	๐	๐	๐	๕,๒๘๐	๕,๕๒๐	๕,๗๖๐	๑๓๗,๐๔๐	๑๔๒,๕๖๐	๑๔๘,๓๒๐	๑๐,๙๘๐	
๑๑	ผู้ช่วยนายช่างโยธา	คุณวุฒิ	๑	๑	๑๒๙,๖๐๐	๑	๑	๑	๐	๐	๐	๕,๒๘๐	๕,๔๐๐	๕,๖๔๐	๑๓๔,๘๘๐	๑๔๐,๒๘๐	๑๔๕,๙๒๐	๑๐,๘๐๐	
๑๒	ผู้ช่วยนายช่างไฟฟ้า	คุณวุฒิ	๑	๑	๑๓๔,๒๘๐	๑	๑	๑	๐	๐	๐	๕,๔๐๐	๕,๖๔๐	๕,๘๘๐	๑๓๙,๖๘๐	๑๔๕,๓๒๐	๑๕๑,๒๐๐	๑๑,๑๙๐	
<b>กองการศึกษา</b>																			
๑๓	ผู้ดูแลเด็ก (ศพด. นาแซ)	คุณวุฒิ	๑	๑	๑๐,๕๖๐	๑	๑	๑	๐	๐	๐	๖,๐๐๐	๖,๒๔๐	๖,๔๘๐	๑๖,๕๖๐	๑๖,๘๐๐	๑๗,๐๔๐	รับจัดสรร ๑๐,๔๐๐	
๑๔	ผู้ดูแลเด็ก- (ศพด. นาแซ)	คุณวุฒิ	๑	๑	๑๐,๕๖๐	๑	๑	๑	๐	๐	๐	๖,๐๐๐	๖,๒๔๐	๖,๔๘๐	๑๖,๕๖๐	๑๖,๘๐๐	๑๗,๐๔๐	รับจัดสรร ๑๐,๔๐๐	
๑๕	ผู้ดูแลเด็ก (ศพด. บ้านทาน)	คุณวุฒิ	๑	๑	๑๐,๕๖๐	๑	๑	๑	๐	๐	๐	๖,๐๐๐	๖,๒๔๐	๖,๔๘๐	๑๖,๕๖๐	๑๖,๘๐๐	๑๗,๐๔๐	รับจัดสรร ๑๐,๔๐๐	
๑๖	ผู้ดูแลเด็ก (ศพด. ปงแท่น)	คุณวุฒิ	๑	๑	๑๐,๕๖๐	๑	๑	๑	๐	๐	๐	๖,๐๐๐	๖,๒๔๐	๖,๔๘๐	๑๖,๕๖๐	๑๖,๘๐๐	๑๗,๐๔๐	รับจัดสรร ๑๐,๔๐๐	
<b>พนักงานจ้างคนงานทั่วไป</b>																			
<b>สำนักปลัด</b>																			
๑๗	คนงานทั่วไป		๑	๑	๑๐๘,๐๐๐	๑	๑	๑	๐	๐	๐	๑๐๘,๐๐๐	๑๐๘,๐๐๐	๑๐๘,๐๐๐	๑๐๘,๐๐๐	๑๐๘,๐๐๐	๑๐๘,๐๐๐	๑๐๘,๐๐๐	๙,๐๐๐
๑๘	คนงานทั่วไป		๑	๑	๑๐๘,๐๐๐	๑	๑	๑	๐	๐	๐	๑๐๘,๐๐๐	๑๐๘,๐๐๐	๑๐๘,๐๐๐	๑๐๘,๐๐๐	๑๐๘,๐๐๐	๑๐๘,๐๐๐	๑๐๘,๐๐๐	๙,๐๐๐
๑๙	คนงานทั่วไป		๑	๑	๑๐๘,๐๐๐	๑	๑	๑	๐	๐	๐	๑๐๘,๐๐๐	๑๐๘,๐๐๐	๑๐๘,๐๐๐	๑๐๘,๐๐๐	๑๐๘,๐๐๐	๑๐๘,๐๐๐	๑๐๘,๐๐๐	๙,๐๐๐
<b>รวม (ยกยอดไป)</b>			<b>๓๖</b>	<b>๓๔</b>	<b>๖,๓๘๐,๒๒๐</b>	<b>๓๖</b>	<b>๓๖</b>	<b>๓๖</b>	<b>๐</b>	<b>๐</b>	<b>๐</b>	<b>๕๖๗,๔๘๐</b>	<b>๕๗๓,๘๔๐</b>	<b>๕๗๙,๙๖๐</b>	<b>๖,๖๒๓,๗๐๐</b>	<b>๖,๘๓๓,๔๘๐</b>	<b>๗,๐๒๙,๘๖๐</b>		

ลำดับที่	ชื่อสายงาน	ประเภท	จำนวนทั้งหมด	จำนวนที่มีอยู่ปัจจุบัน		อัตราตำแหน่งที่คาดว่าจะต้องใช้ในระยะ ๓ ปีข้างหน้า			อัตรากำลังเพิ่ม/ลด			ภาระค่าใช้จ่ายที่เพิ่มขึ้น (๒)			ค่าใช้จ่ายรวม(๓)			หมายเหตุ
				จำนวน (คน)	เงินเดือน (๑)	๒๕๖๑	๒๕๖๒	๒๕๖๓	๒๕๖๑	๒๕๖๒	๒๕๖๓	๒๕๖๑	๒๕๖๒	๒๕๖๓	๒๕๖๑	๒๕๖๒	๒๕๖๓	
รวม (ยกยอดมา)			๓๖	๓๔	๖,๓๘๐,๒๒๐	๓๖	๓๖	๓๖	-๑	๐	๐	๕๖๗,๔๘๐	๕๗๓,๘๔๐	๕๗๙,๙๖๐	๖,๖๒๓,๗๐๐	๖,๘๓๓,๔๘๐	๗,๐๒๙,๘๖๐	
(๔)	ประมาณการประโยชน์ตอบแทนอื่น ๒๐ %												๑,๓๒๔,๗๔๐	๑,๓๖๖,๖๙๖	๑,๔๐๕,๙๗๒			
(๕)	รวมเป็นค่าใช้จ่ายบุคคลทั้งสิ้น												๗,๙๔๘,๔๔๐	๘,๒๐๐,๑๗๖	๘,๔๓๕,๘๓๒			
(๖)	คิดเป็นร้อยละ ๔๐ ของงบประมาณรายจ่ายประจำปี												๒๕.๖๔	๒๔.๔๗	๒๓.๔๐			
(๗)	งบประมาณรายจ่ายประจำปี (รวมเงินอุดหนุน)												๓๑,๐๐๐,๐๐๐	๓๒,๕๕๐,๐๐๐	๓๓,๑๗๗,๕๐๐			
(๘)	คิดเป็นร้อยละ ๔๐ ของงบประมาณรายจ่ายประจำปี (รวมเงินอุดหนุน) (๖)*๑๐๐/(๗)												๒๕.๖๔	๒๔.๔๗	๒๓.๔๐			
(๙)	งบประมาณรายจ่ายประจำปี (ไม่รวมเงินอุดหนุน)												๑๔,๕๐๐,๐๐๐	๑๕,๒๒๕,๐๐๐	๑๕,๙๘๖,๒๕๐			
(๑๐)	คิดเป็นร้อยละ ๔๐ ของงบประมาณรายจ่ายประจำปี (ไม่รวมเงินอุดหนุน) (๖)*๑๐๐/(๙)												๕๔.๘๒	๕๓.๘๖	๕๒.๗๗			

#### หมายเหตุ

- สายงาน ครู (คศ.๑) เงินเดือนๆละ ๒๑,๑๕๐ บาท จำนวน ๒ อัตรา และ ครู (ครูผู้ช่วย) เงินเดือนๆละ ๑๖,๕๗๐ บาท ได้รับจัดสรรงบประมาณเป็นเงินเดือนและประโยชน์ตอบแทนอื่นจำนวนเต็มอัตรา ไม่นำไปเป็นฐานข้อมูลภาระค่าใช้จ่าย
- สายงานพนักงานจ้างตามภารกิจ ผู้ดูแลเด็ก อัตราเงินเดือนๆละ ๑๐,๕๖๐ บาท จำนวน ๔ อัตรา ได้รับจัดสรรงบประมาณ เป็น เงินเดือนและค่าตอบแทนที่จ่ายพร้อมเงินเดือน เป็นเงิน ๑๐,๔๐๐ บาท ได้แสดงภาระค่าใช้จ่ายเฉพาะที่ องค์การบริหารส่วนตำบลจางเหนือจ่ายสบทบ

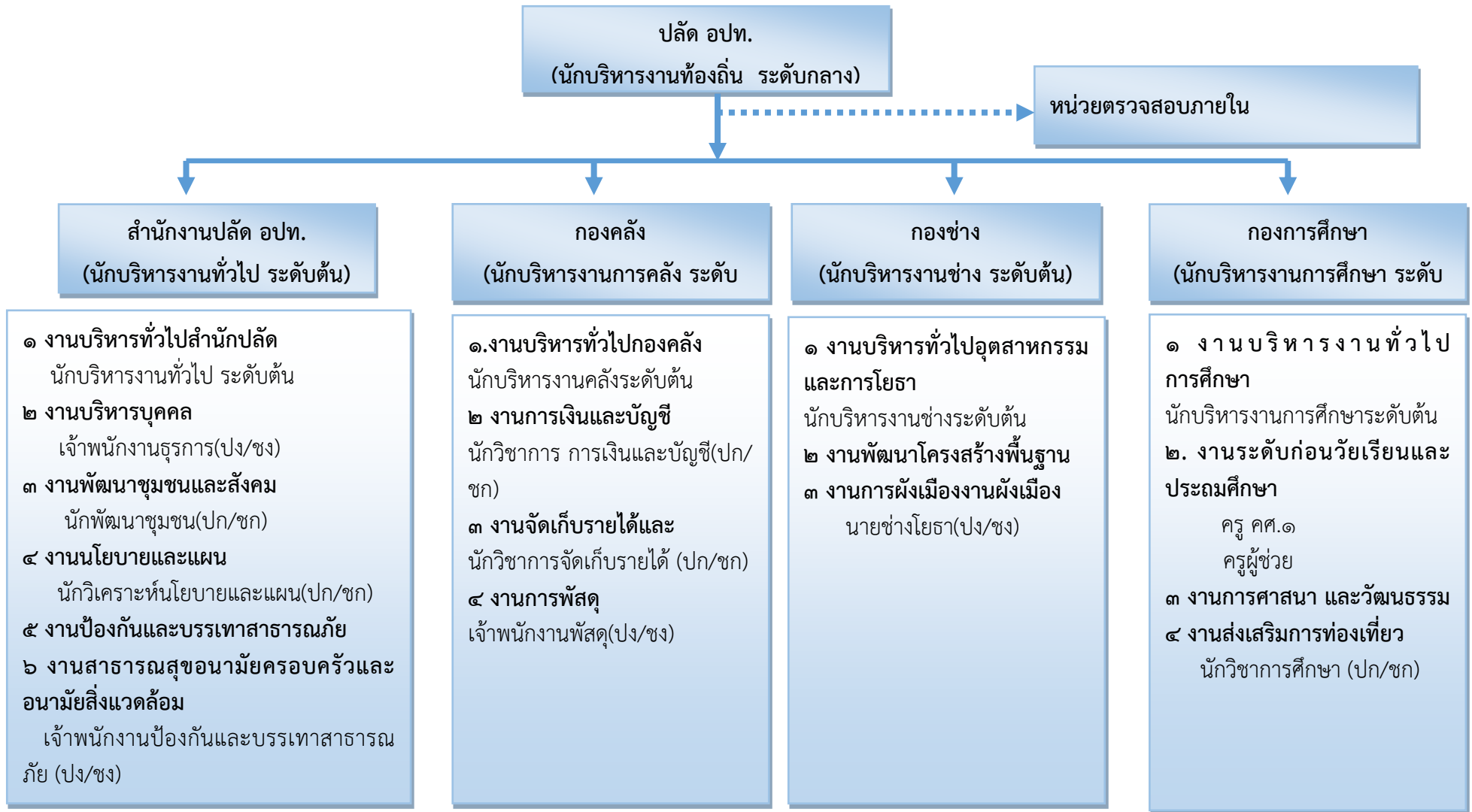
**คำอธิบายหลักและวิธีการคิดภาระค่าใช้จ่ายด้านการบริหารงานบุคคล :** ให้องค์การบริหารส่วนตำบลจางเหนือนำผลวิเคราะห์การกำหนดอัตรากำลัง มาคำนวณภาระค่าใช้จ่ายด้านการบริหารงานบุคคล เพื่อควบคุมการใช้จ่ายด้านการบริหารงานบุคคลไม่ให้เกินกว่าร้อยละ ๔๐ ของงบประมาณรายจ่ายประจำปี ดังนี้

#### (๑) เงินเดือน ประกอบด้วย

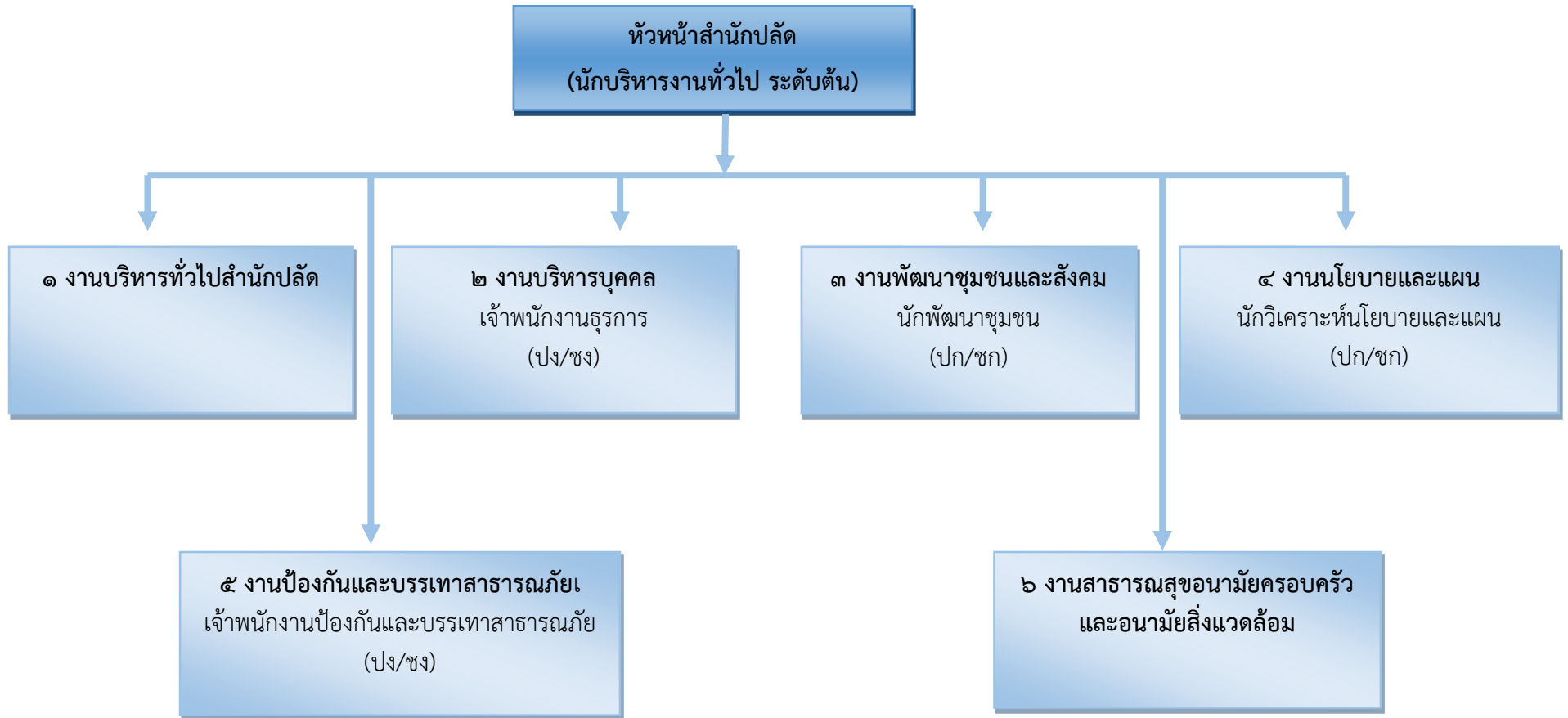
- เงินเดือน (พนักงานส่วนตำบล /พนักงานส่วนท้องถิ่น/ลูกจ้างประจำ/พนักงานจ้าง)
- เงินประจำตำแหน่ง (พนักงานส่วนตำบล /พนักงานส่วนท้องถิ่น)
- เงินค่าตอบแทนที่จ่ายนอกเหนือจากเงินเดือน
- เงินเพิ่มอื่นๆ ที่จ่ายควบกับเงินเดือน เช่น - เงินเพิ่มค่าวิชา (พ.ค.ว.) - เงินเพิ่มพิเศษสำหรับการสูบบุหรี่ (พ.ส.ร.)- เงินเพิ่มพิเศษค่าภาษามลายู (พ.ภ.ม.) - เงินเพิ่มการครองชีพชั่วคราว - เงินเพิ่มคุณวุฒิ - เงินประจำตำแหน่งนิติกร (พ.ต.ก.) - เงินวิทยฐานะ - เงินเพิ่มสำหรับตำแหน่งที่มีเหตุพิเศษของครูการศึกษาพิเศษ (พ.ค.ศ.) ฯลฯ

### ๑๐. แผนภูมิโครงสร้างการแบ่งส่วนราชการตามแผนอัตรากำลัง ๓ ปี

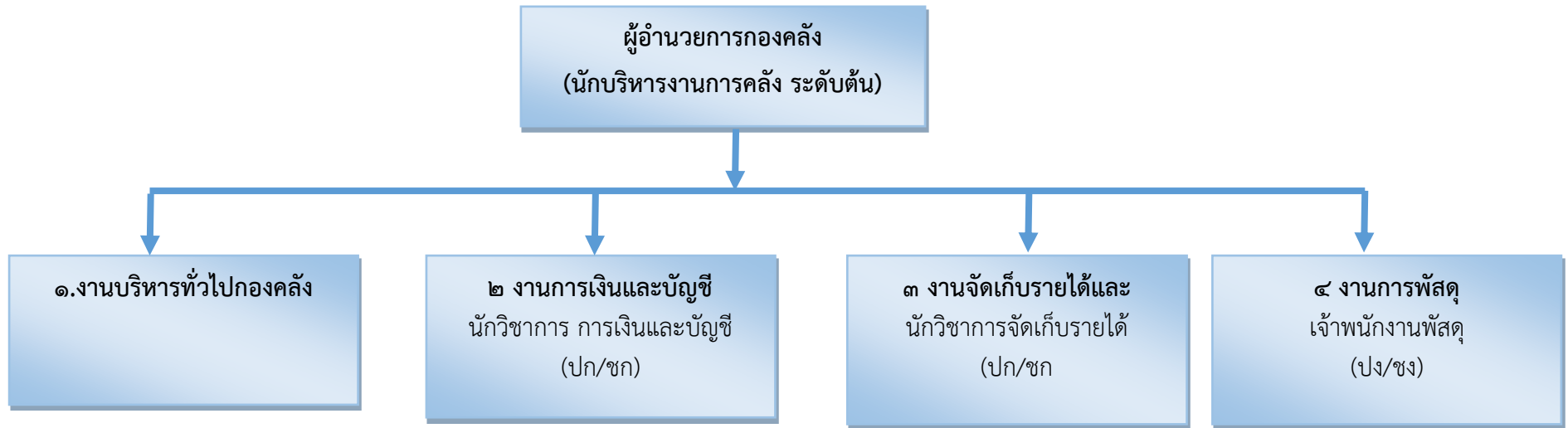
กรอบโครงสร้างส่วนราชการ ขององค์การบริหารส่วนตำบล



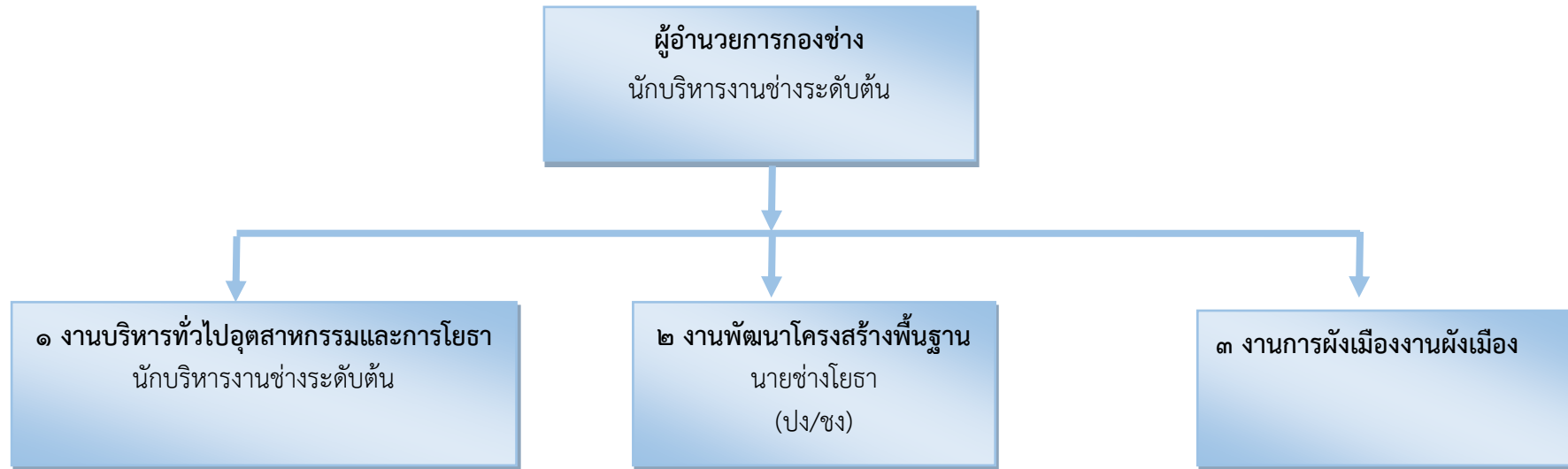
กรอบโครงสร้างส่วนราชการ สำนักงานปลัด องค์การบริหารส่วนตำบลจางเหนือ



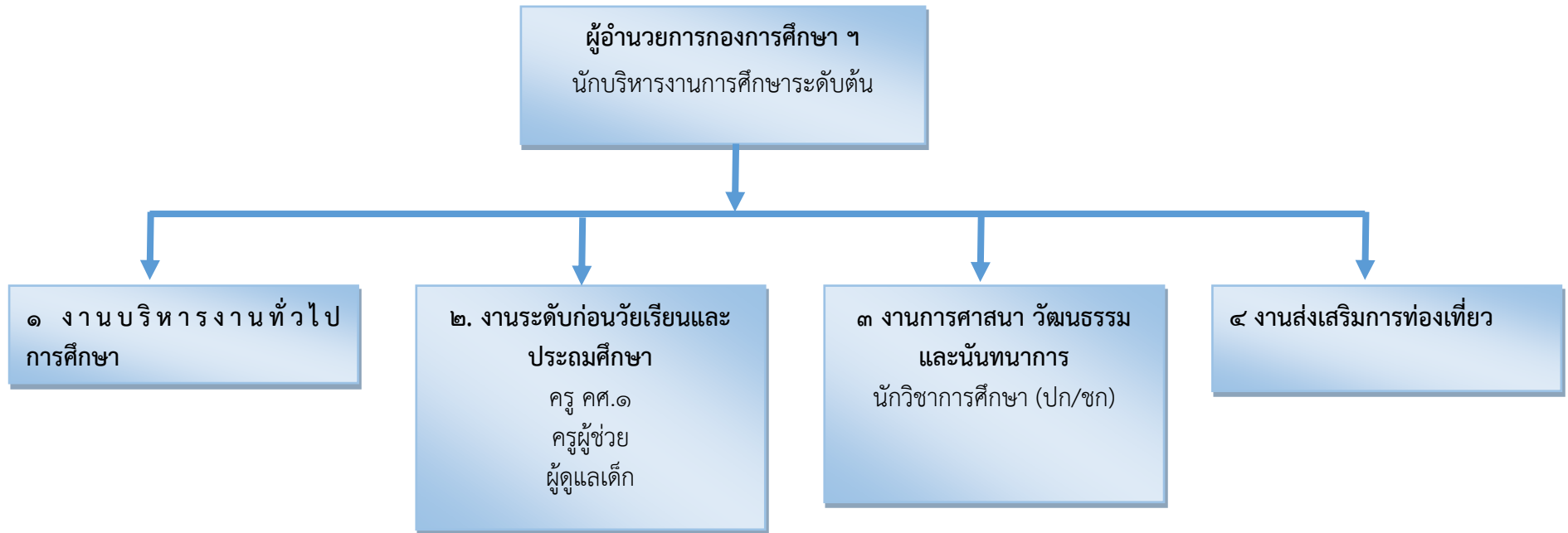
กรอบโครงสร้างส่วนราชการ กองคลัง องค์การบริหารส่วนตำบลจางเหนือ



กรอบโครงสร้างส่วนราชการกองช่างองค์การบริหารส่วนตำบลจางเหนือ



กรอบโครงสร้างส่วนราชการ ขององค์การบริหารส่วนตำบล





ประกาศองค์การบริหารส่วนตำบลจางเหนือ  
เรื่อง ประกาศกำหนดส่วนราชการขององค์การบริหารส่วนตำบลจางเหนือ

อาศัยอำนาจตามความในมาตรา 15 ประกอบมาตรา 25 แห่งพระราชบัญญัติระเบียบบริหารงานบุคคลส่วนท้องถิ่น พ.ศ. 2542 ข้อ 18 และข้อ 232 แห่งประกาศคณะกรรมการพนักงาน ส่วนตำบลจังหวัดลำปาง เรื่อง หลักเกณฑ์และเงื่อนไขเกี่ยวกับการบริหารงานบุคคลขององค์การบริหารส่วนตำบล ลงวันที่ 26 มกราคม 2546 และฉบับแก้ไขเพิ่มเติมจนถึงปัจจุบัน ประกอบกับมติคณะกรรมการพนักงานส่วนตำบลจังหวัดลำปาง ในการประชุมครั้งที่ ...../2560 เมื่อวันที่ ..... เดือนกันยายน พ.ศ. 2560 จึงประกาศกำหนดส่วนราชการขององค์การบริหารส่วนตำบลจางเหนือ ดังรายละเอียดตามแนบท้ายนี้

**1. สำนักปลัดองค์การบริหารส่วนตำบล** มีหน้าที่ความรับผิดชอบเกี่ยวกับราชการทั่วไปขององค์การบริหารส่วนตำบล และราชการที่มีได้กำหนดให้เป็นหน้าที่ของกอง หรือส่วนราชการใดในองค์การบริหารส่วนตำบลโดยเฉพาะ รวมทั้งกำกับและเร่งรัดการปฏิบัติราชการของส่วนราชการในองค์การบริหารส่วนตำบลให้เป็นไปตามนโยบาย แนวทาง และแผนการปฏิบัติราชการขององค์การบริหารส่วนตำบล มีการแบ่งส่วนราชการภายในออกเป็น งาน

**1.1 งานบริหารทั่วไปสำนักปลัด**

การปกครอง การประชาสัมพันธ์ การร้องทุกข์ ร้องเรียน การประสานงาน กิจการสภา การเลือกตั้ง การจัดทำคำสั่งประกาศ งานนิติการ งานกิจการสภา อบต. งานตรวจสอบภายใน และงานอื่น ตามภารกิจงานแผนงานกลุ่มงานประจำ

**1.2 งานบริหารบุคคล**

งานการเจ้าหน้าที่ การพัฒนาบุคลากร งานสวัสดิการพนักงานลูกจ้าง ตามภารกิจงานแผนงานกลุ่มงานประจำ

**1.3 งานพัฒนาชุมชนและสังคม**

งานสวัสดิการสังคมและสังคมสงเคราะห์ งานส่งเสริมการเกษตรและปศุสัตว์ งานส่งเสริมความเข้มแข็งชุมชน ตามภารกิจงานแผนงานกลุ่มงานประจำ

**1.4 งานวางแผนสถิติ และวิชาการ**

งานวิชาการและแผน การจัดทำงบประมาณ การติดตามผลการดำเนินงานตามงบประมาณ การวิเคราะห์การใช้จ่าย งบประมาณ การจัดเก็บและวิเคราะห์ ข้อมูลสถิติฯ และงานอื่น ตามภารกิจงานแผนงานกลุ่มงานประจำ

**1.5 งานป้องกันและบรรเทาสาธารณภัย**



งานรักษาความสงบภายใน งานป้องกันภัยฝ่ายพลเรือนและระงับอัคคีภัย และงานอื่น ตามภารกิจงานแผนงานกลุ่มงานประจำ

## 1.6 งานสาธารณสุขอนามัยครอบครัวและอนามัยสิ่งแวดล้อม

งานกำจัดขยะมูลฝอยและสิ่งปฏิกูล งานอนุรักษ์แหล่งน้ำและป่าไม้ และงานอื่น ตาม ภารกิจงานแผนงานกลุ่มงานประจำ

**2. กองคลัง** มีหน้าที่ความรับผิดชอบเกี่ยวกับงานการจ่าย การรับ การนำส่งเงิน การเก็บ รักษาเงิน และเอกสารทางการเงิน การตรวจสอบใบสำคัญ ฎีกาเกี่ยวกับเงินเดือนค่าจ้าง ค่าตอบแทน เงินบำเหน็จ บำนาญ เงินอื่น ๆ งานเกี่ยวกับการจัดทำงบประมาณ ฐานะทางการเงิน การจัดสรรเงินต่าง ๆ การจัดทำบัญชีทุกประเภท ทะเบียนคุมเงินรายได้และรายจ่ายต่าง ๆ การควบคุมการเบิกจ่าย งานทำงบทดลอง ประจำเดือนประจำปี งานเกี่ยวกับการพัสดุขององค์การบริหารส่วนตำบลและงานอื่น ๆ ที่เกี่ยวข้องและที่ได้รับ มอบหมาย มีการแบ่งส่วนราชการภายในออกเป็น 3 งาน

### 2.1 งานบริหารทั่วไปกองคลัง

#### 2.1 งานการเงินและบัญชี

งานการเงิน

งานการบัญชี

งานงบประมาณ

#### 2.2 งานจัดเก็บรายได้และผลประโยชน์

งานพัฒนาและจัดเก็บรายได้

งานหาผลประโยชน์

#### 2.3 งานการพัสดุ

งานพัสดุ

งานทะเบียนทรัพย์สินและพัสดุ

งานแผนที่ภาษี

**3. กองช่าง** มีหน้าที่ความรับผิดชอบเกี่ยวกับการสำรวจ ออกแบบ การจัดทำข้อมูล ทางด้าน วิศวกรรม การจัดเก็บและทดสอบคุณภาพวัสดุ งานออกแบบและเขียนแบบ การตรวจสอบ การก่อสร้าง งานการ ควบคุมอาคารตามระเบียบกฎหมาย งานแผนการปฏิบัติ งานการก่อสร้าง และงานซ่อมบำรุง การควบคุมการ ก่อสร้างและซ่อมบำรุง งานแผนงานด้านวิศวกรรมเครื่องจักรกล การรวบรวมประวัติ ติดตาม ควบคุมการปฏิบัติงาน เครื่องจักรกลและยานพาหนะ งานเกี่ยวกับแผนงานควบคุม เก็บรักษา การเบิกจ่ายวัสดุ อุปกรณ์ อะไหล่ น้ำมันเชื้อเพลิง และงานอื่น ๆ ที่เกี่ยวข้องและที่ได้รับมอบหมาย มีการแบ่งส่วนราชการภายในออกเป็น 3 งาน

### 3.1 งานบริหารทั่วไปเคหะและชุมชน

งานบริหาร

งานประสานงานสาธารณูปโภค

งานบริการ

### 3.2 งานพัฒนาโครงสร้างพื้นฐาน

งานก่อสร้าง

งานออกแบบและควบคุมอาคาร

งานสะพาน อาคาร และแหล่งน้ำ

### 3.3 งานการผังเมือง

งานผังเมือง

**4. กองการศึกษา ศาสนาและวัฒนธรรม** มีหน้าที่ความรับผิดชอบเกี่ยวกับการปฏิบัติงานทางการศึกษาเกี่ยวกับการวิเคราะห์ วิจัยและพัฒนาหลักสูตร การแนะแนว การวัดผลประเมินผล การพัฒนาตำราเรียน การวางแผนการศึกษาของมาตรฐานสถานศึกษา การจัดบริการส่งเสริมการศึกษา การใช้เทคโนโลยีทางการศึกษา เพื่อนำไปประกอบการพิจารณากำหนดนโยบายแผนงาน และแนวทางการปฏิบัติในการจัดการศึกษา การเผยแพร่การศึกษา ช่วยปฏิบัติงานบริหารทั่วไปการบริหารงานบุคคลของพนักงานจ้างในสังกัดศูนย์พัฒนาเด็กเล็ก งานระบบข้อมูล และปฏิบัติหน้าที่อื่น ๆ ที่เกี่ยวข้องและที่ได้รับมอบหมาย

#### 4.1 งานบริหารงานทั่วไป

งานบริการการศึกษา

งานบริหารทั่วไป

#### 4.2 งานระดับก่อนวัยเรียนและประถมศึกษา

งานกิจการโรงเรียน

งานการศึกษาปฐมวัย

งานศูนย์พัฒนาเด็กเล็ก

#### 4.3 งานการศาสนา และวัฒนธรรม

งานส่งเสริมการศาสนา

งานส่งเสริมประเพณี วัฒนธรรมและภูมิปัญญาท้องถิ่น

#### 4.4 งานส่งเสริมการท่องเที่ยว

ทั้งนี้ ตั้งแต่วันที่ 1 เดือน ตุลาคม พ.ศ. 2560

ประกาศ ณ วันที่ เดือนกันยายน พ.ศ. 2560



(นายสว่าง จาคำมา)

นายกองค์การบริหารส่วนตำบลจางเหนือ



ประกาศองค์การบริหารส่วนตำบลจางเหนือ  
เรื่อง ประกาศกำหนดตำแหน่งพนักงานส่วนตำบล ลูกจ้าง และ  
พนักงานจ้างองค์การบริหารส่วนตำบลจางเหนือ

อาศัยอำนาจตามความในมาตรา 15 ประกอบมาตรา 25 แห่งพระราชบัญญัติระเบียบบริหารงานบุคคลส่วนท้องถิ่น พ.ศ.2542 ข้อ 13 และ ข้อ 16 แห่งประกาศคณะกรรมการพนักงานส่วนตำบลจังหวัดลำปาง เรื่อง หลักเกณฑ์และเงื่อนไขเกี่ยวกับการบริหารงานบุคคลขององค์การบริหารส่วนตำบล ลงวันที่ 20 มกราคม 2546 และฉบับแก้ไขเพิ่มเติมจนถึงปัจจุบัน และประกาศคณะกรรมการพนักงานส่วนตำบลจังหวัดลำปาง เรื่อง หลักเกณฑ์และเงื่อนไขเกี่ยวกับโครงสร้างส่วนราชการและระดับตำแหน่งขององค์การบริหารส่วนตำบล พ.ศ. 2558 ลงวันที่ 30 ธันวาคม 2558 ประกอบกับมติคณะกรรมการพนักงานส่วนตำบลจังหวัดลำปาง ในการประชุมครั้งที่ /2560 เมื่อวันที่ กันยายน 2560 จึงประกาศกำหนดตำแหน่งพนักงานส่วนตำบล องค์การบริหารส่วนตำบลจางเหนือตามบัญชีแนบท้าย

ทั้งนี้ ตั้งแต่วันที่ 1 ตุลาคม พ.ศ. 2560

ประกาศ ณ วันที่ เดือน กันยายน พ.ศ. 2560

(นายสว่าง จาคำมา)

นายกองค์การบริหารส่วนตำบลจางเหนือ



คำสั่งองค์การบริหารส่วนตำบลจางเหนือ

ที่ ...../2560

เรื่อง การจัดคนลงสู่ตำแหน่งตามประกาศกำหนดตำแหน่ง

-----  
อาศัยอำนาจตามความใน มาตรา 15 ประกอบมาตรา 25 แห่งพระราชบัญญัติระเบียบบริหารงานบุคคลส่วนท้องถิ่น พ.ศ. 2542 ข้อ 13 ข้อ 16 และข้อ 18 แห่งประกาศคณะกรรมการพนักงานส่วนตำบลจังหวัดลำปาง เรื่อง หลักเกณฑ์และเงื่อนไขเกี่ยวกับการบริหารงานบุคคลขององค์การบริหารส่วนตำบล ลงวันที่ 20 มกราคม 2554 และฉบับแก้ไขเพิ่มเติมจนถึงปัจจุบัน ประกอบกับมติคณะกรรมการการพนักงานส่วนตำบลจังหวัดลำปาง ในการประชุมครั้งที่ ...../2560 เมื่อวันที่ ..... เดือนกันยายน พ.ศ. 2560 จึงจัดให้พนักงานส่วนตำบลลงสู่ตำแหน่งกรอบอัตราค่าจ้างใหม่ จำนวน 36 อัตรา ดังบัญชีรายละเอียด แนบท้ายนี้

ทั้งนี้ ตั้งแต่วันที่ 1 เดือนตุลาคม พ.ศ. 2560

สั่ง ณ วันที่ 30 เดือนกันยายน พ.ศ. 2560

(นายสว่าง จากำมา)

นายกองค์การบริหารส่วนตำบลจางเหนือ

## ๑๑. บัญชีแสดงจัดคนลงสู่ตำแหน่งและการกำหนดเลขที่ตำแหน่งในส่วนราชการ

ที่	ชื่อ-สกุล	คุณวุฒิ การ ศึกษา	กรอบอัตรากำลังเดิม			กรอบอัตรากำลังใหม่			เงินเดือน			หมายเหตุ
			เลขที่ตำแหน่ง	ตำแหน่ง	ระดับ	เลขที่ตำแหน่ง	ตำแหน่ง	ระดับ	เงินเดือน	เงินประจำ ตำแหน่ง	เงินเพิ่มอื่นๆ/ เงินค่าตอบแทน	
๑	นายเกรียงไกร จันทร์เพ็ญศรี	ปริญญาโทรัฐ ประศาสนศาสตร์	๕๒-๓-๐๐- ๑๑๐๑-๐๐๑	ปลัด อบต. นักบริหารงาน ท้องถิ่น	กลาง	๕๒-๓-๐๐- ๑๑๐๑-๐๐๑	ปลัด อบต. นักบริหารงาน ท้องถิ่น	กลาง	๕๘๑,๑๖๐ (๓๔,๓๐x๑๒)	๘๔,๐๐๐ (๗,๐๐๐x๑๒)	๘๔,๐๐๐ (๗,๐๐๐x๑๒)	
	<b>สำนักปลัด อบต.</b>											
๒	นายโสภณ โลมาแจ่ม	ปริญญาโทรัฐ ประศาสนศาสตร์	๕๒-๓-๐๑- ๒๑๐๑-๐๐๑	หัวหน้าสำนักปลัด นักบริหารงาน ทั่วไป	ต้น	๕๒-๓-๐๑- ๒๑๐๑-๐๐๑	หัวหน้าสำนักปลัด นักบริหารงาน ทั่วไป	ต้น	๓๖๕,๗๖๐ (๒๖,๙๘๐x๑๒)	๔๒,๐๐๐ (๓,๕๐๐x๑๒)	-	
๓	นางสาวสุวรินทร์ กุณวงศ์	ปริญญาโทรัฐ ประศาสนศาสตร์	๕๒-๓-๐๑-๑๐๓- ๐๐๑	นักวิเคราะห์ นโยบายและแผน	ปก	๕๒-๓-๐๑- ๓๑๐๓-๐๐๑	นักวิเคราะห์ นโยบายและแผน	ปก	๒๔๑,๔๔๐ (๒๐,๑๒๐x๑๒)	-	-	
๔	นายสมัคร ชันคำนันทะ	ปริญญาโทรัฐ ประศาสนศาสตร์	๕๒-๓-๐๑- ๓๘๐๑-๐๐๑	นักพัฒนาชุมชน	ชก	๕๒-๓-๐๑- ๓๘๐๑-๐๐๑	นักพัฒนาชุมชน	ชก	๒๗๖,๙๖๐ (๒๓,๐๘๐x๑๒)	-	-	
๕	นางสาวเขมวรรณ ใจคำลือ	ปวส. การตลาด	๕๒-๓-๐๑- ๔๑๐๑-๐๐๑	จพง.ธุรการ	ชง	๕๒-๓-๐๑- ๔๑๐๑-๐๐๑	จพง.ธุรการ	ชง	๒๑๒,๒๘๐ (๑๗,๖๕๐x๑๒)	-	-	
๖	นายภาณุวัฒน์ พรหมวิชัย	ปวส. อิเล็กทรอนิกส์	๕๒-๓-๐๑- ๔๘๐๕-๐๐๑	จพง.ป้องกันและ บรรเทาสาธารณ ภัย	ปง	๕๒-๓-๐๑- ๔๘๐๕-๐๐๑	จพง.ป้องกันและ บรรเทาสาธารณ ภัย	ปง	๑๙๙,๘๐๐ ( ๑๖,๖๕x๑๒)	-	-	
	<b>กองคลัง</b>											
๗	นางสาวมาลัย ยาวีเคียน	ปริญญาตรี การ บัญชี	๕๒-๓-๐๔- ๒๑๐๒-๐๐๑	ผอ.กองคลัง นักบริหารงาน คลัง	ต้น	๕๒-๓-๐๔- -๒๑๐๒-๐๐๑	ผอ.กองคลัง นักบริหารงาน คลัง	ต้น	๓๗๑,๗๖๐ (๒๗,๔๘๐x๑๒)	๔๒,๐๐๐ (๓,๕๐๐x๑๒)		
๘	นางสาววารภรณ์ ชุ่มวงศ์	ปริญญาโท บริหารธุรกิจ	๕๒-๓-๐๔- ๓๒๐๑-๐๐๑	นวก. การเงินและ บัญชี	ชก	๕๒-๓-๐๔- ๓๒๐๑-๐๐๑	นวก. การเงินและ บัญชี	ชก	๒๘๒,๖๐๐ (๒๓,๕๕๐x๑๒)			
๙	นางศศิธร เข้มคำ	ปริญญาโท บริหารธุรกิจ	๕๒-๓-๐๔- ๓๒๐๓-๐๐๑	นวก. จัดเก็บรายได้	ชก	๕๒-๓-๐๔- ๓๒๐๓-๐๐๑	นวก. จัดเก็บรายได้	ชก	๒๗๖,๙๖๐ (๒๓,๐๘๐x๑๒)			

## ๑๑. บัญชีแสดงจัดคนลงสู่ตำแหน่งและการกำหนดเลขที่ตำแหน่งในส่วนราชการ(ต่อ)

ที่	ชื่อ-สกุล	คุณวุฒิ การ ศึกษา	กรอบอัตรากำลังเดิม			กรอบอัตรากำลังใหม่			เงินเดือน			หมายเหตุ
			เลขที่ตำแหน่ง	ตำแหน่ง	ระดับ	เลขที่ตำแหน่ง	ตำแหน่ง	ระดับ	เงินเดือน	เงินประจำ ตำแหน่ง	เงินเพิ่ม อื่นๆ/เงิน ค่าตอบแทน	
๑๐	นางสาววรินทร์ กุยก์คำ	ปวส. การบัญชี	๕๒-๓-๐๔-๔๒๐๓- ๐๐๑	จพง.พัสดุ	ชง	๕๒-๓-๐๔-๔๒๐๓- ๐๐๑	จพง.พัสดุ	ชง	๒๓๐,๔๐๐ (๑๙,๙๗๐x๑๒)	-	-	
	<b>กองช่าง</b>											
๑๑	นายธนภูมิ โถสุวรรณ์	ปริญญาโทรัฐ ประศาสนศาสตร์	๕๒-๓-๐๕- ๒๑๐๒-๐๐๑	ผอ.กองช่าง นักบริหารงานช่าง	ต้น	๕๒-๓-๐๕- ๒๑๐๓-๐๐๑	ผอ.กองช่าง นักบริหารงานช่าง	ต้น	๓๕๙,๙๒๐ (๒๖,๔๖๐x๑๒)	๔๒,๐๐๐ (๓,๕๐๐x๑๒)	-	
๑๒	นายช่างโยธา		๕๒-๓-๐๕-๔๗๐๑- ๐๐๑	นายช่างโยธา	ปง/ ชง	๕๒-๓-๐๕- ๔๗๐๑-๐๐๑	นายช่างโยธา	ปง/ ชง	๒๙๗,๙๐๐	-	-	อัตราร่าง เดิม
	<b>กองการศึกษา</b>											
๑๓	นางสาวสุพัตรา มาดหมาย	ปริญญาโท บริหารการศึกษา	๕๒-๓-๐๘- ๒๑๐๗-๐๐๑	ผอ.กองการศึกษา นักบริหารการศึกษา	ต้น	๕๒-๓-๐๘- ๒๑๐๗-๐๐๑	ผอ.กองการศึกษา นักบริหารการศึกษา	ต้น	๓๔๓,๖๔๐ (๒๕,๔๗๐x๑๒)	๔๒,๐๐๐ (๓,๕๐๐x๑๒)		
๑๔	นักวิชาการศึกษา	-	๕๒-๓-๐๘- ๓๘๐๓-๐๐๑	นักวิชาการศึกษา	ปก/ ชก	๕๒-๓-๐๘- ๓๘๐๓-๐๐๑	นักวิชาการศึกษา	ปก/ ชก	๓๕๕,๓๒๐			อัตราร่าง เดิม
๑๕	นางสุนิสา วงศ์แก้วมูล	ปริญญาตรี การศึกษาปฐมวัย	๕๒-๒-๐๐๘๐	ครู	คศ.๑	๕๒-๒-๐๐๘๐	ครู	คศ.๑	๒๕๓,๘๐๐ (๒๑,๑๕๐x๑๒)			
๑๖	นางสายสิญจน์ เปี้ยสาย	ปริญญาตรี การศึกษาปฐมวัย	๕๒-๒-๐๒๑๓	ครู	คศ.๑	๕๒-๒-๐๒๑๓	ครู	คศ.๑	๒๕๓,๘๐๐ (๒๑,๑๕๐x๑๒)			
๑๗	นางวีรญา สุขประเสริฐ	ปริญญาตรี การศึกษาปฐมวัย	๕๒-๒-๐๒๗๙	ครู	-	๕๒-๒-๐๒๗๙	ครู	-	๑๙๘,๘๔๐ (๑๖,๕๗๐x๑๒)			
๑๘	นางสาวแสงจันทร์ อุ๋น เรือน	ปริญญาตรี การศึกษาปฐมวัย	๕๒-๒-๐๒๘๐	ครู	-	๕๒-๒-๐๒๘๐	ครูผู้ดูแลเด็ก	-	๑๙๘,๘๔๐ (๑๖,๕๗๐x๑๒)			

ที่	ชื่อ-สกุล	คุณวุฒิ การศึกษา	กรอบอัตรากำลังเดิม			กรอบอัตรากำลังใหม่			เงินเดือน			หมายเหตุ
			เลขที่ ตำแหน่ง	ตำแหน่ง	ระดับ	เลขที่ ตำแหน่ง	ตำแหน่ง	ระดับ	เงินเดือน	เงินประจำ ตำแหน่ง	เงินเพิ่มอื่นๆ/ เงินค่าตอบแทน	
๑๙	พนักงานจ้าง สำนักปลัด นางลองขวัญ ต้นต้อย	ปวส.	-	ผู้ช่วย จพง.ธุรการ	-	-	ผู้ช่วย จพง.ธุรการ	-	๑๔๑,๔๘๐ (๑๑,๗๙๐X๑๒)			
๒๐	นายทศพร ต้นต้อย	ปริญญาตรี	-	ผู้ช่วย จพง.ธุรการ	-	-	ผู้ช่วย จพง.ธุรการ	-	๑๑๒,๘๐๐ (๙,๔๐๐X๑๒)			
๒๑	นายธเนศร์ สุวรรณเมือง	-	-	พนักงานขับเครื่องจักร ขนาดเบา	-	-	พนักงานขับเครื่องจักร ขนาดเบา	-	๑๔๑,๔๘๐ (๑๑,๗๙๐X๑๒)			
๒๒	นายธนาวุธ สุวรรณนัง	-	-	พนักงานขับรถยนต์	-	-	พนักงานขับรถยนต์	-	๑๔๑,๔๘๐ (๑๑,๗๙๐X๑๒)			
๒๓	นายสมศักดิ์ ใจเกลี้ยง	-	-	พนักงานขับรถยนต์	-	-	พนักงานขับรถยนต์	-	๑๓๖,๕๐๐ (๑๑,๓๘๐X๑๒)			
๒๔	นายประกิต สุวรรณเมือง	-	-	ยาม	-	-	ยาม	-	๑๔๑,๔๘๐ (๑๑,๗๙๐X๑๒)			
	<b>พนักงานจ้างกองคลัง</b>											
๒๕	นางศิริพร เชิงแก้ว	ปริญญาตรี	--	ผู้ช่วย จพง.การเงินและ บัญชี	-	-	ผู้ช่วย จพง.การเงิน และบัญชี	-	๑๓๖,๕๖๐ (๑๑,๓๘๐X๑๒)			
๒๖	นางมนัสภรณ์ วังแวว	ปริญญาตรี	-	ผู้ช่วย จพง.พัสดุ	-	-	ผู้ช่วย จพง.พัสดุ	-	๑๓๔,๒๘๐ (๑๑,๑๙๐X๑๒)			
	<b>พนักงานจ้าง กองช่าง</b>											
๒๗	นางสาววณิชฐ์ ต้นใจ	ปวส.	-	ผู้ช่วย จพง.ธุรการ	-	-	ผู้ช่วย จพง.ธุรการ	-	๑๓๑,๗๖๐ (๑๐,๙๘๐X๑๒)			
๒๘	นายทินกร เปี้ยสาย	ปวส.	-	ผู้ช่วยนายช่างโยธา	-	-	ผู้ช่วยนายช่างโยธา	-	๑๒๙,๖๐๐ (๑๐,๘๐๐X๑๒)			
๒๙	นายอินสม เทพศิริ	-	-	ผู้ช่วยช่างไฟฟ้า	-	-	ผู้ช่วยช่างไฟฟ้า	-	๑๓๔,๓๘๐ (๑๑,๑๙๐X๑๒)			

ที่	ชื่อ-สกุล	คุณวุฒิ การศึกษา	กรอบอัตรากำลังเดิม			กรอบอัตรากำลังใหม่			เงินเดือน			หมายเหตุ
			เลขที่ตำแหน่ง	ตำแหน่ง	ระดับ	เลขที่ตำแหน่ง	ตำแหน่ง	ระดับ	เงินเดือน	เงินประจำ ตำแหน่ง	เงินเพิ่มอื่นๆ/ เงินค่าตอบแทน	
	<b>พนักงานจ้าง กองการศึกษา</b>											
๓๐	นางขวัญรุ่ง กันธियाใจ	ปริญญาตรีปฐมวัย	-	ผู้ดูแลเด็ก		-	ผู้ดูแลเด็ก	-	๑๓๕,๔๒๐ (๑๑,๒๘๕X๑๒)			
๓๑	นางสาวมานิตย์ จันทรวงค์	ปริญญาตรีปฐมวัย	-	ผู้ดูแลเด็ก		-	ผู้ดูแลเด็ก		๑๓๕,๔๒๐ (๑๑,๒๘๕X๑๒)			
๓๒	นางประภัสสร กันธियाใจ	ปริญญาตรีปฐมวัย	-	ผู้ดูแลเด็ก		-	ผู้ดูแลเด็ก		๑๓๕,๔๒๐ (๑๑,๒๘๕X๑๒)			
๓๓	นางเพชรรา แก้วหน่อ	ปริญญาตรีปฐมวัย	-	ผู้ดูแลเด็ก		-	ผู้ดูแลเด็ก		๑๓๕,๔๒๐ (๑๑,๒๘๕X๑๒)			
	<b>พนักงานจ้างทั่วไป</b>											
๓๔	นางประทุมทอง ไชยแสน	-	-	คณงานทั่วไป		-	-	-	๑๐๘,๐๐๐ (๙,๐๐๐ X๑๒)			
๓๕	นายอุทัย ต๊ะสิทธิ์	-	-	คณงานทั่วไป		-	-		๑๐๘,๐๐๐ (๙,๐๐๐ X๑๒)			
๓๖	นายเกริกไกร ปัญญาวงศ์	-	-	คณงานทั่วไป		-	-		๑๐๘,๐๐๐ (๙,๐๐๐ X๑๒)			

**หมายเหตุ**

เงินเดือน หมายถึง เงินเดือน เงินประจำตำแหน่ง เงินค่าตอบแทนที่จ่ายนอกเหนือจากเงินเดือน และเงินเพิ่มอื่นๆ ที่จ่ายควบกับเงินเดือนที่จ่ายจริงตามระดับตำแหน่งและขั้นเงินเดือนของอัตรากำลังที่มีอยู่ปัจจุบัน ประกอบด้วย

๑. เงินเดือน (พนักงานส่วนตำบล /พนักงานส่วนท้องถิ่น)

๒. เงินประจำตำแหน่งของผู้บริหาร (พนักงานส่วนตำบล /พนักงานส่วนท้องถิ่น)

๓. เงินค่าตอบแทนที่จ่ายนอกเหนือจากเงินเดือน

๔. เงินเพิ่มอื่นๆ ที่จ่ายควบกับเงินเดือน เช่น - เงินเพิ่มค่าวิชา (พ.ค.ว.) - เงินเพิ่มพิเศษสำหรับการสู้รบ (พ.ส.ร.)- เงินเพิ่มพิเศษค่าภาษามลาญ (พ.ภ.ม.) - เงินประจำตำแหน่งนิติกร (พ.ต.ก.) - เงินวิทยฐานะ - เงินเพิ่มสำหรับตำแหน่งที่มีเหตุพิเศษของครูการศึกษาพิเศษ (พ.ค.ศ.) ฯลฯ



## ๑๒. ประกาศคุณธรรม จริยธรรมของพนักงานส่วนตำบล หรือพนักงานส่วนท้องถิ่น

ตามที่คณะกรรมการมาตรฐานการบริหารงานบุคคลส่วนท้องถิ่น (ก.ถ.) ได้มีมติในการประชุมครั้งที่ ๓/๒๕๕๖ เมื่อวันที่ ๑๒ มิถุนายน ๒๕๕๖ กำหนดมาตรฐานทางคุณธรรม จริยธรรมของพนักงานส่วนตำบล พนักงาน และลูกจ้างขององค์กรปกครองส่วนท้องถิ่น เพื่อให้ พนักงานส่วนตำบล พนักงาน และลูกจ้างขององค์กรปกครองส่วนท้องถิ่น ยึดถือเป็นหลักและแนวทางปฏิบัติ เป็นเครื่องกำกับความประพฤติของตน และได้ประกาศคณะกรรมการมาตรฐานการบริหารงานบุคคลส่วนท้องถิ่น นั้น

ดังนั้นเพื่อให้เป็นไปตามมติของคณะกรรมการมาตรฐานการบริหารงานบุคคลส่วนท้องถิ่น (ก.ถ.) องค์กรบริหารส่วนตำบลจางเหนือ จึงจัดทำเป็นประมวลจริยธรรมของ พนักงาน และพนักงานจ้าง องค์กรบริหารส่วนตำบลจางเหนือ เพื่อเป็นเครื่องกำกับความประพฤติของพนักงานส่วนตำบล ในสังกัดตามประกาศแนบท้ายนี้



ประกาศ องค์การบริหารส่วนตำบลจางเหนือ  
เรื่อง มาตรฐานทั่วไปเกี่ยวกับจริยธรรมของพนักงานส่วนตำบล และพนักงานจ้าง  
องค์การบริหารส่วนตำบลจางเหนือ อำเภอแม่เมาะ จังหวัดลำปาง พ.ศ. ๒๕๖๑

\*\*\*\*\*

ตามความในมาตรา ๑๗ (๙) และ ๑๒ ประกอบมาตรา ๒๖ วรรคเจ็ด แห่งพระราชบัญญัติระเบียบบริหารงานบุคคลส่วนท้องถิ่น พ.ศ. ๒๕๕๒ และมติคณะกรรมการกลางพนักงานส่วนตำบลในการประชุมครั้งที่ ๖/๒๕๕๘ เมื่อวันที่ ๒๕ มิถุนายน ๒๕๕๘ เห็นชอบให้กำหนดมาตรฐานทั่วไปเกี่ยวกับจริยธรรมของพนักงานส่วนตำบล ลูกจ้างประจำ และพนักงาน

โดยคณะกรรมการมาตรฐานการบริหารงานบุคคลส่วนท้องถิ่นได้ออกประกาศ ก.ถ. เรื่อง มาตรฐานทั่วไปเกี่ยวกับจริยธรรมของพนักงานส่วนตำบล ลูกจ้างประจำ และพนักงานจ้าง ลงวันที่ ๓๑ สิงหาคม ๒๕๕๘ เพื่อให้พนักงานส่วนตำบล ลูกจ้างประจำ และพนักงานจ้าง ยึดถือเป็นหลักการ แนวทางปฏิบัติ และเป็นเครื่องกำกับความประพฤติของตน

องค์การบริหารส่วนตำบลจางเหนือจึงกำหนดให้ พนักงานส่วนตำบล และพนักงานจ้างขององค์การบริหารส่วนตำบลมีหน้าที่ดำเนินการให้เป็นไปตามกฎหมายเพื่อรักษาประโยชน์ส่วนรวมและประเทศชาติ อำนวยความสะดวกและให้บริการแก่ประชาชนตามหลักธรรมาภิบาล โดยจะต้องยึดมั่นในค่านิยมหลักของมาตรฐานจริยธรรมดังนี้

๑. การยึดมั่นในคุณธรรมและจริยธรรม
๒. การมีจิตสำนึกที่ดี ซื่อสัตย์ สุจริต และรับผิดชอบ
๓. การยึดถือประโยชน์ของประเทศไทยเหนือกว่าประโยชน์ส่วนตน และไม่มีผลประโยชน์ทับซ้อน
๔. การยืนหยัดทำในสิ่งที่ถูกต้อง เป็นธรรม และถูกกฎหมาย
๕. การให้บริการแก่ประชาชนด้วยความรวดเร็ว มีอัธยาศัย และไม่เลือกปฏิบัติ
๖. การให้ข้อมูลข่าวสารแก่ประชาชนอย่างครบถ้วน ถูกต้อง และไม่บิดเบือนข้อเท็จจริง
๗. การมุ่งผลสัมฤทธิ์ของงาน รักษามาตรฐาน มีคุณภาพโปร่งใส และตรวจสอบได้
๘. การยึดมั่นในระบอบประชาธิปไตยอันมีพระมหากษัตริย์ทรงเป็นประมุข
๙. การยึดมั่นในหลักจรรยาวิชาชีพขององค์กร

ทั้งนี้ การฝ่าฝืนหรือไม่ปฏิบัติตามมาตรฐานทางจริยธรรม ให้ถือว่าเป็นการกระทำผิดทางวินัย

ประกาศ ณ วันที่ ๑ เดือน กันยายน พ.ศ. ๒๕๖๐

(นายสว่าง จากำมา)

นายกองค์การบริหารส่วนตำบลจางเหนือ

## ภาคผนวก

- คำสั่งองค์การบริหารส่วนตำบลจางเหนือ เรื่องแต่งตั้งคณะกรรมการจัดทำแผนอัตรากำลัง ๓ ปี พ.ศ. ๒๕๖๑-๒๕๖๓
- บันทึกข้อความเชิญประชุม
- บันทึกรายงานการประชุมคณะกรรมการ
- ตารางสรุปจำนวนบุคลากร
- บัญชีแสดงรายได้ไม่รวมเงินอุดหนุน

